

# 平成30年度 図書館要覧



世界遺産学習推進紙芝居『オガチのすみ島』（平成30年6月）  
脚本・絵／清水耕蔵 企画・制作／宗像市教育委員会

宗像市教育委員会 図書館

# 目 次

基本理念・基本方針	1
1 市の概要	2
2 組織図	2
3 図書館協議会	2
市民図書館	
1 サービス拠点	3
2 沿革	4
3 施設概要	6
4 利用案内	6
5 予算・決算	7
6 統 計	
（1）資料の収集	8
① 資料構成	
② 雑誌・新聞他	
（2）利用状況	11
① 登録者数	
② 貸出状況	
（3）サービス	15
① 予約・リクエスト	
② レファレンス	
③ 乳幼児読書相談	
④ サービス指標	
（4）その他	16
① 廃棄・寄贈図書のリサイクル	
② 貸出ベスト 10	
③ 予約ベスト 10	
7 事業実績	
（1）主催事業一覧	17
（2）展示コーナー	20
8 ボランティア	21
9 条例・規則・要綱	23
10 資料収集方針・除籍基準	31
11 雑誌一覧表	36

## 学校図書館

1	沿革	39
2	学校一覧	40
3	予算・決算	41
4	統計	
	（1）資料の収集	42
	① 資料構成	
	（2）利用状況	42
	① 児童生徒数・貸出・受入・廃棄状況	
	② 市民図書館資料借受冊数	
	③ 貸出ベスト 10	
	④ 学校図書館の貸出状況等の指標	
	⑤ 資料貸借システム利用状況	
5	事業実績	46

## **基本理念：読書でかがやく未来を築くまち**

家庭、学校、地域が協働で読書環境づくりに努め、読書活動を通じてともに学び合い高めあうことで、文化的でかがやかしいまちを育むことができるよう、読書活動を推進します。

その実現に向けて、基本方針により取り組みます。

### **基本方針1：本は人生のパートナー ～ライフステージに応じた読書活動の推進と環境づくり～**

乳幼児から高齢者まで、ライフステージに応じて、市民がいつでもどこでも読書に親しめるように読書環境の充実を図り、本と常につながることができる体制を整えます。

### **基本方針2：読書がつなぐ市民の輪 ～市民協働による読書活動の推進～**

家庭、学校、地域の連携により、互いの情報を共有しながら読書活動の充実や読書支援の強化を図り、市民の読書活動を推進します。

### **基本方針3：読書と学びを支える図書館 ～図書館サービスの充実と環境の整備～**

市民の身近な情報拠点として、誰もが利用しやすい図書館となるよう、図書館設備や利用環境を整備するとともに、図書館の効果的、効率的な管理運営を行います。

「宗像市読書のまちづくり推進計画」より

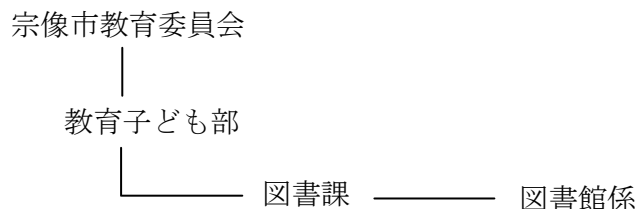
## 1 市の概要

宗像市は、福岡市と北九州市の両政令指定都市の中間に位置する良好な立地の住宅都市です。全国白砂青松 100 選にも選ばれ親しまれている玄海国定公園「さつき松原」や、県内でも屈指の漁獲量を誇る鐘崎漁港など、海・山・川の豊かな自然に恵まれています。それとともに、8 万点もの国宝を有する“海の正倉院”沖ノ島、宗像大社、鎮国寺など、古来より交通や文化の要所であったことから、数多くの歴史遺産を有しています。平成 29 年 7 月、『神宿る島』宗像・沖ノ島と関連遺産群」は世界遺産登録されました。

また、市内には、2 つの大学（福岡教育大学・日本赤十字九州国際看護大学）、総合文化施設である宗像ユリックスなどがあり、学術文化都市としての特徴も持っています。

【人口】 総人口 96,816 人、男 46,289 人、女 50,527 人、世帯数 42,560 世帯  
(平成 31 年 3 月 31 日現在)

## 2 組織図



## 3 図書館協議会

### ●宗像市民図書館協議会委員

任期：平成 30 年 4 月 1 日～令和 2 年 3 月 31 日

区 分	氏 名	所 属
学校教育及び社会教育の 関係者	藤井 準一	校長会代表（南郷小学校校長）
〃	○野本 俊彦	校長会代表（中央中学校校長）
〃	牟田 貴美子	自由ヶ丘地区コミュニティ運営協議会 青少年部会副部会長
〃	高杉 洋史	幼児教育代表（玄海ゆりの樹幼稚園）
家庭教育の向上に資する 活動を行う者	高屋 和美	仲よし文庫代表
学 識 経 験 者	白根 一夫	元福岡女子短期大学教授
〃	◎河内 祥子	福岡教育大学准教授
市 民 代 表	栗山 佳子	公募委員

(※◎印は会長 ○印は副会長)

市 民 図 書 館

## 1 サービス拠点



## 2 沿 革

昭和 29 年 4 月	宗像町が誕生（人口＝21,363 人）
昭和 30 年 4 月	玄海町が誕生（人口＝11,356 人）
昭和 49 年 6 月	宗像町中央公民館開館、同施設内に図書室開室
昭和 56 年 7 月	宗像町が市制施行、宗像市が誕生（人口＝55,441 人）
昭和 63 年 7 月	宗像市総合市民センター宗像ユリックスオープン、同施設内に宗像ユリックス図書館開館。中央公民館図書室をオンラインで結び一元管理。宗像市総合公園管理公社が管理運営
平成 4 年 7 月	玄海町に観光物産館・文化施設アクシス玄海オープン、同施設内に玄海町立図書館開館
平成 15 年 4 月	宗像市と玄海町が合併し、新「宗像市」が誕生（人口＝93,087 人） 宗像ユリックス図書館、中央公民館図書室、玄海町立図書館をオンラインで結び一元管理。「宗像市民図書館」と改称して、市が直接、管理・運営を行う。 これを機に、図書館行政を総合的に推進するため市民図書館と小中学校の図書館を所管する「図書課」を新設
平成 15 年 8 月	4 か月児を対象にブックスタート開始
平成 17 年 3 月	宗像市と大島村が合併（人口＝94,399 人）
平成 17 年 4 月	インターネットによる本の予約サービス開始 自由ヶ丘地区コミュニティ・センターで本の返却と予約本の貸出開始 大島小・中学校図書室で市民図書館の本の貸出・返却開始
平成 18 年 4 月	市内三大学（福岡教育大学・東海大学福岡短期大学・日本赤十字九州国際看護大学）図書館と相互貸借開始
平成 18 年 8 月	携帯電話サイトから本の予約サービス開始
平成 19 年 3 月	宗像市民図書館運営計画策定
平成 20 年 4 月	市民活動交流館内に、市民図書館久原分室「えほんのへや」開室
平成 21 年 4 月	赤間地区コミュニティ・センターで本の返却と予約本の貸出開始
平成 21 年 9 月	赤間駅構内に図書返却ポスト設置
平成 22 年 5 月	ホームページをリニューアル
平成 22 年 11 月	ホームページ内にキッズページを開設
平成 23 年 4 月	中央公民館廃止に伴い、須恵分館を仮施設で運営 宗像市役所に図書返却ポスト設置 宗像市市民サービス協働化提案制度により、大島における読書推進事業をにじの会と協働実施
平成 24 年 3 月	宗像市民図書館中央館 2 階及び深田分館を改修 宗像市民図書館運営計画（後期計画）策定
平成 24 年 4 月	中央館に自動貸出機及びブックディテクション（図書無断持ち去り防止装置）導入



平成 25 年 2 月	雑誌スポンサー制度導入
平成 25 年 4 月	河東地区コミュニティ・センター内に、須恵分館を開館
平成 25 年 6 月	東郷駅構内に図書返却ポスト設置
平成 25 年 7 月	宗像市市民サービス協働化提案制度により、地島読書支援事業をじのしまキ ャラバンと協働実施
平成 26 年 4 月	久原分室の開館時間を 10 時から 17 時までに変更、月曜休館を開館に変更 池野・岬・吉武地区コミュニティ・センターで図書返却サービス開始
平成 28 年 3 月	宗像市読書のまちづくり推進計画策定
平成 28 年 9 月	11 月を読書月間に設定
平成 29 年 5 月	サンリブくりえいと宗像内に図書返却ポスト設置
平成 29 年 12 月	中央館 2 階情報視聴コーナーにインターネット検索用パソコン設置 (10 台)
平成 30 年 4 月	久原分室「えほんのへや」開室 10 周年記念イベント実施
平成 30 年 6 月	世界遺産学習推進紙芝居『オガチのすむ島』制作
平成 30 年 7 月	宗像ユリックス図書館開館 30 周年記念イベント実施
平成 30 年 7 月	国立国会図書館レファレンス協同データベース事業参加

### 3 施設概要

	所在地	TEL (FAX)	延床面積	特色
中央館 (宗像ユリックス図書館)	久原 400	37-1321 (37-2956)	1,608 m <sup>2</sup>	図書館ネットワークの中核をなす図書館
深田分館	深田 588	62-2346 (同上)	582 m <sup>2</sup>	郷土の歴史・文化を学べる図書館
須恵分館	須恵 1-4-1	32-8691 (同上)	341 m <sup>2</sup>	市民が気軽に集い交流できる図書館
久原分室 (えほんのへや)	久原 180	36-0212 (同上)	202 m <sup>2</sup>	乳幼児サービスの拠点

### 4 利用案内

- (1) 開館時間 午前 10 時～午後 6 時  
久原分室のみ午前 10 時～午後 5 時
- (2) 休館日 8 月 13 日～15 日及び年末年始 (12 月 28 日～1 月 4 日)  
図書整理日 (月の最終木曜日)  
①中央館及び分館 月曜日 (須恵分館を除き、祝日の場合はその翌日)  
②分室 第 1 土曜日及びそれに続く日曜日
- (3) 貸出要件 宗像市内に住んでいる人  
宗像市内に通勤、通学している人  
ユリックススマイルクラブ、ウェルネスクラブの会員  
福岡都市圏に住んでいる人 (広域利用)  
宮若市に住んでいる人
- (4) 登録方法 名前と住所が確認できるもの (免許証・健康保険証・学生証等) を提示
- (5) 貸出冊数・期間 10 冊までを 15 日間
- (6) 団体貸出 宗像市内の学校、地域文庫などの各種団体  
貸出期間は 1 カ月間 (貸出冊数は団体規模等により異なる)

## 5 予算・決算

### 歳入

(単位：円)

区分	平成30年度決算額	令和元年度予算額	説 明
弁償金	84,959	96,000	図書館資料弁償金
雑入	367,550	4,656,000	図書館コピー料(96,000) 図書館利用カード再発行料(60,000) 図書館施設使用料(20,000) 広告宣伝料(220,000) 図書館振興財団助成金(4,260,000)
一般財源	81,788,110	83,753,000	
合 計	82,240,619	88,505,000	

### 歳出

(単位：円)

区分	平成30年度決算額	令和元年度予算額	説 明
報酬	45,400	107,000	図書館協議会委員
賃金	435,200	486,000	読書相談員
報償費	170,000	202,000	講師謝金
旅費	118,906	153,000	費用弁償・旅費
需用費	5,298,687 (内、資料費3,104,200)	5,388,000	消耗品費・印刷製本費・修繕料他
役務費	461,808	674,000	通信運搬費他
委託料	48,063,304	49,612,000	電子図書館事業 (全額図書館振興財団助成金1,070,000) 図書館業務委託料・図書運搬委託料他
使用料及び賃借料	4,769,137	8,876,000	電子図書館事業(3,850,000) うち図書館振興財団助成金3,190,000) 図書館システムリース料・コピー機リース料他
備品購入費	12,830,964	12,171,000	資料購入費
負担金・補助及び交付金	10,047,213	10,836,000	日本図書館協会負担金(37,000) 福岡県公共図書館協議会負担金(20,000) 施設管理負担金(10,779,000)
合 計	82,240,619	88,505,000	

※宗像市の一般会計のうち、市民図書館事業に係るものを抜粋して掲載。

## 6 統 計

### (1)資料の収集

#### ①資料構成(平成31年3月31日現在)

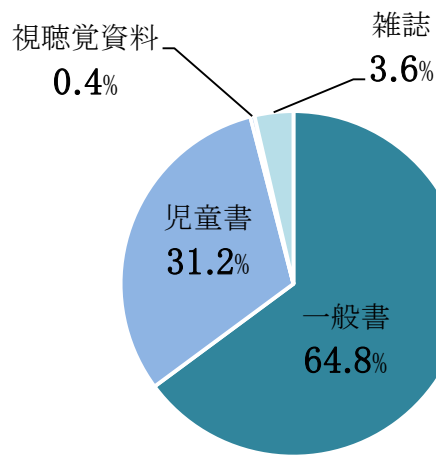
##### ●分類別資料数

(単位：点・冊)

分類			前年度 資料点数	受入			除籍	データ 移管等	当年度 資料点数	構成比率 (%)
				購入	寄贈等	計				
一般書	0	総 記	4,243	132		132	82	0	4,293	2.3
	1	哲 学	6,375	169	1	170	52	△ 1	6,494	3.5
	2	歴史地理	15,453	465	4	469	497	△ 8	15,433	8.4
	3	社会科学	22,743	586	11	597	883	△ 3	22,460	12.2
	4	自然科学	11,573	562	3	565	112	10	12,016	6.6
	5	工業技術	19,581	632	2	634	348	△ 33	19,900	10.8
	6	産 業	5,688	178	0	178	246	1	5,619	3.1
	7	芸 術	20,420	499	2	501	624	△ 18	20,315	11.1
	8	語 学	2,394	66	0	66	68	3	2,389	1.3
	9	文 学	65,215	1,714	49	1,763	1,980	△ 38	65,036	35.5
	R	参 考	5,134	60	6	66	48	0	5,152	2.8
		郷土行政	4,222	0	101	101	0	△ 2	4,325	2.4
	小 計		183,041	5,063	179	5,242	4,940	△ 89	183,432	100.0
児童書	0	総 記	756	35	0	35	8	△ 2	785	0.9
	1	哲 学	531	9	1	10	12	0	529	0.6
	2	歴史地理	2,750	113	11	124	31	2	2,841	3.2
	3	社会科学	2,582	142	11	153	7	△ 1	2,729	3.1
	4	自然科学	5,871	211	0	211	24	1	6,057	6.9
	5	工業技術	1,976	53	37	90	8	△ 1	2,059	2.3
	6	産 業	1,326	38	7	45	5	1	1,365	1.6
	7	芸 術	2,826	108	0	108	33	4	2,897	3.3
	8	語 学	771	29	0	29	5	0	795	0.9
	9	文 学	28,890	571	2	573	1,002	△ 10	28,471	32.4
	E	絵 本	37,613	983	27	1,010	1,245	7	37,371	42.5
	C	紙 芝 居	2,028	29	6	35	5	1	2,057	2.3
	小 計		87,920	2,321	102	2,423	2,385	2	87,956	100.0
視聴覚資料	カセットブック		468	0	54	54	69	6	447	39.7
	D V D		330	0	9	9	1	0	338	30.0
	ビデオ		346	0	0	0	4	0	342	30.3
	小 計		1,144	0	63	63	74	6	1,127	100.0
雑 誌			10,234	3,035	738	3,773	3,750	△ 1	10,258	—
合 計			282,339	10,419	1,082	11,501	11,149	△ 82	282,773	—

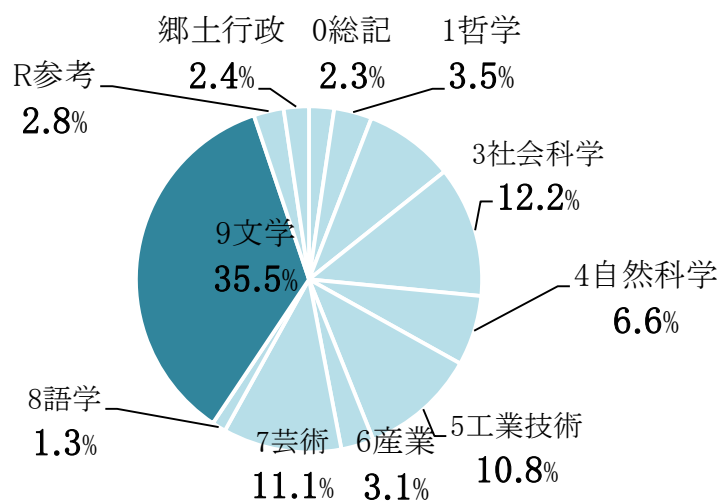
●種類別 (単位：点・冊)

一般書	183,432
児童書	87,956
視聴覚資料	1,127
雑誌	10,258
合計	282,773



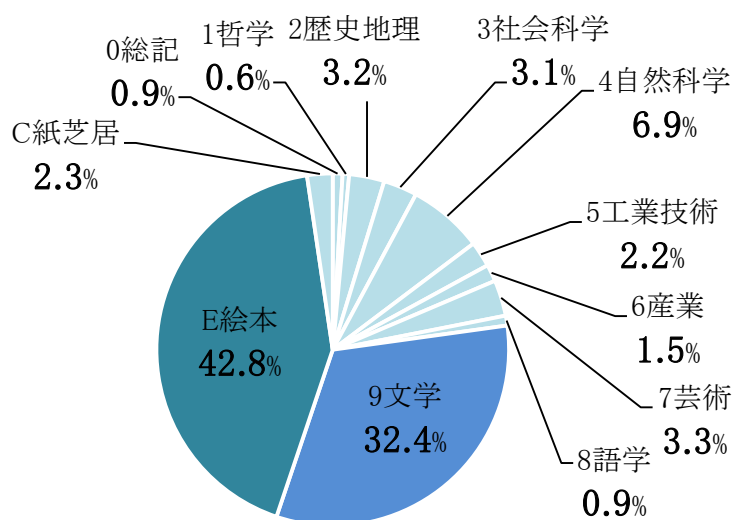
●一般書 (単位：冊)

0総記	4,293
1哲学	6,494
2歴史地理	15,433
3社会科学	22,460
4自然科学	12,016
5工業技術	19,900
6産業	5,619
7芸術	20,315
8語学	2,389
9文学	65,036
R参考	5,152
郷土行政	4,325
合計	183,432



●児童書 (単位：冊)

0総記	785
1哲学	529
2歴史地理	2,841
3社会科学	2,729
4自然科学	6,057
5工業技術	2,059
6産業	1,365
7芸術	2,897
8語学	795
9文学	28,471
E絵本	37,371
C紙芝居	2,057
合計	87,956



●館別資料数

(単位：点・冊)

	中央館	深田分館	須恵分館	大島	久原分室	合 計
一 般 書	123,748	28,526	29,389	779	990	183,432
児 童 書	55,661	12,603	12,949	226	6,517	87,956
視聴覚資料	1,127	0	0	0	0	1,127
雑 誌	7,009	1,618	1,236	0	395	10,258
合 計	187,545	42,747	43,574	1,005	7,902	282,773

●平成30年度受入図書平均単価 (単位：円)

購入冊数	購入額	平均単価
7,384	12,830,964	1,738

※雑誌・視聴覚資料は含まない

②雑誌・新聞他

●雑誌タイトル数

(単位：冊)

	中央館	深田分館	須恵分館	久原分室
受入雑誌タイトル数	147	54	54	15

※雑誌一覧は36p～37pに掲載

●保存雑誌

タイトル	所蔵年月
暮らしの手帖	1986春号～
★諸君！	1988.7～2009.6
みんなの図書館	1988.8～
太陽	1989.1～2000.12
本の雑誌	1990.1～

★は県内の分担保存雑誌

●新聞一覧

タイトル	中央館	深田分館	須恵分館
西日本新聞	○	○	○
朝日新聞	○	○	
毎日新聞	○	○	
読売新聞	○	○	
日本経済新聞	○	○	
日経流通新聞	○		
日刊工業新聞	○		
日刊スポーツ	○	○	
週刊読書人	○		
The Japan Times	○		
合 計	10	6	1

※深田分館・須恵分館は朝刊のみ

※西日本新聞は10年保存及びインターネット版データベース資料、その他は1年保存

## (2) 利用状況

### ①登録者数(平成31年3月31日現在)

#### ●年齢別登録者累計 (単位：人)

	市内	市外	合計
幼児	1,440	50	1,490
小学生	3,318	253	3,571
中学生	2,018	187	2,205
高校生	1,967	197	2,164
～22歳	2,947	295	3,242
～30歳	6,846	784	7,630
～40歳	10,660	1,762	12,422
～50歳	8,489	2,257	10,746
～60歳	6,450	1,704	8,154
61歳～	15,670	3,315	18,985
計	59,805	10,804	70,609

※他に、団体登録として131団体が登録

#### ●市内小学校区別及び市外の登録者数 (単位：人)

地区	吉 武	赤 間	赤間西	自由ヶ丘	自由ヶ丘南	河 東
登録者	703	10,915	6,351	5,925	4,736	6,580
地区	河東西	南 郷	東 郷	日の里東	日の里西	玄海東
登録者	3,271	2,981	5,323	4,322	4,769	2,282
地区	玄 海	地 島	大 島	市内計	市 外	合 計
登録者	1,398	40	209	59,805	10,804	70,609

#### ●市外登録者数 (単位：人)

地区	福津市	宮若市	古賀市	新宮町	久山町	篠栗町	
登録者	5,732	907	1,276	220	24	28	
地区	粕屋町	須恵町	志免町	宇美町	太宰府市	筑紫野市	
登録者	33	14	27	21	16	28	
地区	大野城市	春日市	那珂川町	福岡市	糸島市	その他	合 計
登録者	22	42	15	1,547	22	830	10,804

## ①貸出状況

### ●館別個人貸出数

(単位：点・冊)

	貸出者数（人）	資料別貸出冊数					
		一般書	児童書	雑誌	郷土行政・参考	視聴覚	計
中央館	91,967	222,395	110,680	21,721	406	172	355,374
深田分館	11,101	22,859	10,142	6,367	251	0	39,619
須恵分館	37,788	80,452	33,272	11,315	81	3	125,123
久原分室	8,675	4,159	35,593	1,866	0	0	41,618
大島	595	614	562	15	0	0	1,191
自由ヶ丘	2,643	4,059	715	371	1	0	5,146
赤間	1,138	1,606	478	125	0	0	2,209
合 計	153,907	336,144	191,442	41,780	739	175	570,280

※視聴覚資料の内訳は、カセットブックの貸出点数129点、DVD等の館内利用点数46点

### ●団体貸出数

(単位：点・冊)

団体数	利用回数	資料別貸出冊数					
		一般書	児童書	雑誌	郷土行政・参考	視聴覚	計
78	1,319	801	5,857	61	25	0	6,744

### ●相互貸借数

(単位：点・冊)

貸 出						借 受	
図書館数	貸出数	資料別貸出数				図書館数	借受数
		一般書	児童書	雑誌	郷土行政・参考		
80	805	656	62	87	0	61	3,005

### ●館別貸出総数(団体貸出・相互貸借を含む)

(単位：点・冊)

	開館日数 (日)	来館者数 (人)	資料別貸出冊数						相互貸借
			一般書	児童書	雑誌	郷土行政・参考	視聴覚	計	
中央館	291	222,544	223,022	114,299	21,739	413	172	359,645	805
深田分館	292	38,927	22,947	10,809	6,368	265	0	40,389	
須恵分館	289	71,457	80,475	33,561	11,315	84	3	125,438	
久原分室	319	42,395	4,199	36,709	1,908	1	0	42,817	
大島	363	-	631	718	15	0	0	1,364	
自由ヶ丘	302	-	4,065	725	371	1	0	5,162	
赤間	302	-	1,606	478	125	0	0	2,209	
合 計		375,323	336,945	197,299	41,841	764	175	577,024	577,829

### ●地区別貸出数

(単位：点・冊)

	吉 武	赤間	赤間西	自由ヶ丘	自由ヶ丘南	河 東	河東西	南 郷	東 郷
貸出数	4,414	84,535	68,842	60,188	35,831	76,205	29,003	28,157	46,702
	日の里東	日の里西	玄海東	玄 海	地 島	大 島	市内計	市 外	合 計
貸出数	36,446	38,513	18,536	11,655	391	1,226	540,644	29,636	570,280

※団体貸出冊数及び相互貸借による他図書館への貸出冊数は含まない



●市外貸出数

(単位：点・冊)

	福津市	宮若市	古賀市	新宮町	篠栗町	粕屋町	須恵町	志免町
貸出数	16,290	3,751	3,259	778	0	101	10	108
	宇美町	筑紫野市	春日市	那珂川町	福岡市	糸島市	その他	合 計
貸出数	47	46	50	0	2,753	11	2,432	29,636

※団体貸出冊数及び相互貸借による他図書館への貸出冊数は含まない

●年齢別貸出数

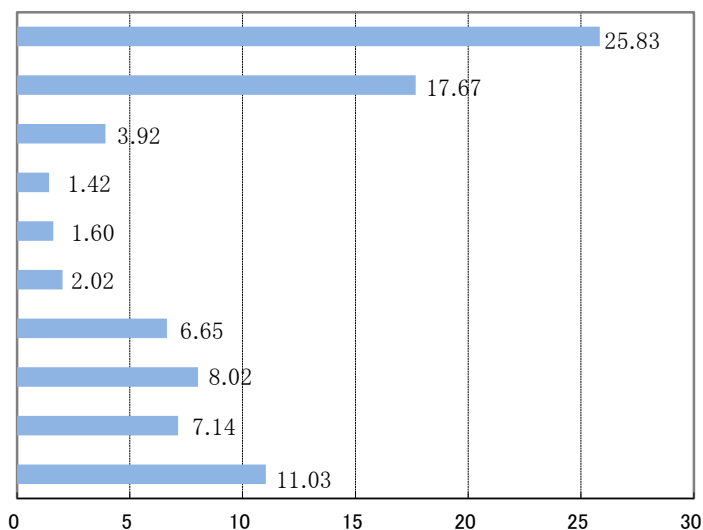
(単位：点・冊)

年代	市内	市外	合計
幼児	37,249	1,245	38,494
小学生	61,446	1,648	63,094
中学生	8,432	222	8,654
高校生	3,026	41	3,067
～22歳	5,039	150	5,189
～30歳	14,583	825	15,408
～40歳	78,715	3,886	82,601
～50歳	78,811	7,382	86,193
～60歳	55,636	2,546	58,182
61歳～	197,707	11,691	209,398
計	540,644	29,636	570,280

※団体貸出数及び相互貸借による他図書館への貸出数は含まない

●年齢別登録者一人当たりの貸出数 (単位：点・冊)

年代	貸出数	登録者数	一人当たりの貸出数
幼児	38,494	1,490	25.83
小学生	63,094	3,571	17.67
中学生	8,654	2,205	3.92
高校生	3,067	2,164	1.42
～22歳	5,189	3,242	1.60
～30歳	15,408	7,630	2.02
～40歳	82,601	12,422	6.65
～50歳	86,193	10,746	8.02
～60歳	58,182	8,154	7.14
61歳～	209,398	18,985	11.03



●年度別利用状況(団体貸出・相互貸借を含む)

(単位：人・点・冊・件)

	来館者数	貸出数	予約数	資料数	リクエスト 受付冊数	新規 登録者数	AVコーナー 利用者数	相互貸借	
								貸出	借受
平成24年度	382,054	609,573	52,187	271,951	5,842	2,236	3,152	1,218	3,502
平成25年度	390,023	624,175	53,002	276,111	6,215	2,342	2,732	1,029	3,650
平成26年度	375,273	599,498	52,155	279,783	6,302	2,272	2,298	1,261	3,622
平成27年度	376,586	596,929	54,148	282,565	5,561	2,181	2,283	1,333	3,430
平成28年度	361,611	591,529	56,774	283,248	4,476	2,032	2,176	690	2,801
平成29年度	377,482	583,761	58,159	282,339	4,473	1,989	2,195	779	2,835
平成30年度	375,323	578,003	61,382	282,773	4,398	1,828	2,301	805	3,005

●地島(じのしま<sup>らい</sup>来ぶらり)の利用状況

	貸出冊数	利用人数
4月	25	10
5月	42	17
6月	23	9
7月	46	17
8月	32	10
9月	36	17
10月	23	7
11月	21	10
12月	13	6
1月	17	9
2月	13	4
3月	29	12
合計	320	128

●赤間駅返却ポストの利用状況

	冊数	回収回数
4月	1,442	30
5月	1,675	31
6月	1,639	30
7月	1,392	31
8月	1,799	28
9月	1,778	30
10月	1,744	30
11月	1,450	30
12月	1,406	27
1月	1,394	28
2月	1,422	28
3月	1,401	31
合計	18,542	354

●東郷駅返却ポストの利用状況

	冊数	回収回数
4月	735	30
5月	825	31
6月	833	30
7月	881	31
8月	1034	28
9月	893	30
10月	933	30
11月	824	30
12月	783	27
1月	868	28
2月	767	28
3月	879	31
合計	10,255	354

●市役所返却ポストの利用状況

	冊数	回収回数
4月	224	16
5月	218	17
6月	248	16
7月	285	20
8月	294	20
9月	184	13
10月	189	19
11月	203	20
12月	131	15
1月	168	13
2月	274	19
3月	211	18
合計	2,629	206

●サンリブ返却ポストの利用状況

	冊数	回収回数
4月	1,275	25
5月	1,232	27
6月	1,183	25
7月	1,667	26
8月	1,882	24
9月	1,517	25
10月	1,709	27
11月	1,396	26
12月	1,351	23
1月	1,391	24
2月	1,252	24
3月	1,503	26
合計	17,358	302

### (3) サービス

#### ① 予約・リクエスト

(単位：点・冊)

	予約 受付冊数	予約方法内訳				リクエスト 受付冊数	リクエスト本提供方法内訳			
		業務端末	利用者端末	インターネット	携帯電話		購入	相互貸借	キャンセル	未提供
中央館	25,885	7,639	2,484	10,393	5,369	2,879	1,283	3,083	31	156
深田分館	3,793	1,091	282	1,388	1,032	208				
須恵分館	21,128	4,777	1,867	9,574	4,910	1,222				
久原分室	2,632	398	11	1,711	512	89				
大島	362	27	0	262	73	—				
自由ヶ丘	5,445	1,234	82	3,083	1,046	—				
赤間	2,137	192	17	1,243	685	—				
合 計	61,382	15,358	4,743	27,654	13,627	4,398				

※予約…所蔵の資料について貸出の予約を受け付けるもの

※FAXでの予約受付1,050冊（業務端末による予約受付冊数の中に含まれる）

※リクエスト…未所蔵の資料について閲覧または貸出の予約を受け付けるもの

※リクエスト本提供冊数には前年度受付分の一部が含まれており、30年度  
受付分でも未処理のものは含まれていない

※予約方法内訳…受取館の冊数を記入

#### ② レファレンス

(単位：件)

区 分	中央館	深田分館	須恵分館	久原分室	合計
レファレンス総数	7,781	1,331	1,736	1,736	12,584

#### ③ 乳幼児読書相談

(単位：件)

相談件数	437
------	-----

#### ④ サービス指標

		平成30年度		29年度	28年度	国平均	県平均
市民一人当たりの貸出冊数	市内貸出冊数 人口	540,644冊 96,816人	5.58冊	5.60冊	5.66冊	5.22冊	4.49冊
登録者一人当たりの貸出冊数	貸出冊数 登録者数	570,280冊 70,609人	8.07冊	8.35冊	8.70冊	12.60冊	11.11冊
市民一人当たりの蔵書冊数	蔵書冊数 人口	282,773冊 96,816人	2.92冊	2.90冊	2.93冊	3.49冊	2.79冊
市内登録率	市内登録者数 人口	59,805人 96,816人	61.8%	60.0%	58.5%	41.5%	40.5%
蔵書回転率 (1冊当たりの年間貸出回数)	貸出冊数 蔵書冊数 ※団体・相互貸借貸出冊数含む	577,829冊 282,773冊	2.04回	2.06回	2.08回	1.54回	1.68回
市民一人当たりの資料費	資料費 人口	15,935,164円 96,816人	164円	170円	150円	210円 ※28年度決算額	195円 ※28年度決算額

※人口は平成31年3月31日現在

※国・県は平成29年度の数値（「日本の図書館2018」より）

## (4)その他

### ①廃棄・寄贈図書のリサイクル(市民提供)

(単位：冊)

中央館	深田分館	須恵分館	久原分室	合計
6,163	1,513	1,236	117	9,029

### ②貸出ベスト10

順位	書名	著者名	出版社	貸出回数
1	素敵な日本人 東野圭吾短編集	東野 圭吾	光文社	209
2	危険なビーナス	東野 圭吾	講談社	194
2	くつついた	三浦 太郎	こぐま社	194
4	だるまさんの	かがくい ひろし	ブロンズ新社	193
5	希望荘	宮部 みゆき	小学館	187
6	人魚の眠る家	東野 圭吾	幻冬舎	184
7	ラプラスの魔女	東野 圭吾	KADOKAWA	182
8	蜜蜂と遠雷	恩田 陸	幻冬舎	180
9	魔力の胎動	東野 圭吾	KADOKAWA	177
10	ぴょーん	まつおか たつひで	ポプラ社	176

### ③予約ベスト10


順位	書名	著者名	出版社	予約回数
1	沈黙のパレード	東野 圭吾	文藝春秋	164
2	大家さんと僕	矢部 太郎	新潮社	160
3	かがみの孤城	辻村 深月	ポプラ社	147
4	魔力の胎動	東野 圭吾	KADOKAWA	142
5	すぐ死ぬんだから	内館 牧子	講談社	134
6	未来	湊 かなえ	双葉社	133
7	ファーストラヴ	島本 理生	文藝春秋	130
8	下町ロケット3 ゴースト	池井戸 潤	小学館	98
8	下町ロケット4 ヤタガラス	池井戸 潤	小学館	98
10	愛なき世界	三浦 しをん	中央公論新社	96

## 7 事業実績

### (1) 主催事業一覧

行事名	期日・場所	内 容	参加者数
(えほんのへや 10 周年企画) スペシャル おはなし会	4 月 13 日 (金) 久原分室	平成 20 年 4 月に開室したえほんのへや 10 周年記念スペシャルおはなし会を開催  	41 人
(こどもの読書週間企画) おはなし会 スペシャル	4 月 27 日 (金) 5 月 10 日 (木) 久原分室	1 日目は読書推進ボランティア団体「お話げんかい」及び「おはなし あのね!」のおはなし会を開催。2 日目は読書推進ボランティア団体「ととけっこう」の赤ちゃんのおはなし会のスペシャル版を開催	117 人
河東コミセン・宗像市民 図書館共催事業講演会	5 月 27 日 (日) 6 月 24 日 (日) 河東コミセン	河東地区コミュニティ・センターと連携し、元篠栗町立図書館副館長の今長谷照子さんを講師に歴史人物講演会を開催。第 1 回 西郷隆盛「敬天愛人とは」第 2 回 河井継之助とその妻が「幕末、敗れざる者」	94 人
鈴木出版・波賀稔編集長 講演会	6 月 15 日 (金) メイトム宗像	ボランティア連絡会実施日に、鈴木出版の波賀編集長を講師に絵本及び絵本作りについて学ぶ講演会を開催	47 人
初心者のための読み聞 かせ講座	10 月 10 日 (水) 10 月 17 日 (水) メイトム宗像	絵本コンシェルジュを講師に「読み聞かせ」に興味のある人や、読書ボランティアを始めたい人を対象に本の選び方、読み聞かせの基本を学び、実習を行う講座を開催	10 人
宗像ユリックス図書館開 館 30 周年記念イベント	6 月 30 日 (土) 7 月 1 日 (日) 7 月 8 日 (日) 宗像ユリックス	昭和 63 年 7 月に開館した宗像ユリックス図書館 30 周年記念イベントを開催。おはなし会、科学あそび、ビブリオバトル、CD・LD リサイクル、リコーダーアンサンブル、パンのマルシェ、児童文学作家まはら三桃さん講演会など	のべ 3,739 人
(大人のためのおはなし会) 夏の夜語り (夏休み企画) 秋の夜語り (読書週間企画)	7 月 27 日 (金) 11 月 23 日 (金) 中央館	ストーリーテリング中心の大人向けおはなし会。H19 年度のストーリーテリング講座受講生で発足した「むなかた語りの会」と協働で開催	94 人
(夏休み企画) 調べる学習コンクール なんでも相談室	7 月 24 日 (火) 8 月 7 日 (火) 中央館	調べる学習コンクールに取り組む児童生徒への支援として中央館 2 階調べ学習支援コーナーで開催。学校司書が相談に対応	29 組
(夏休み企画) 夏休みおはなし会	8 月 24 日 (火) 久原分室	絵本の読み聞かせ、わらべうた、ペープサートなどに加え、王冠工作を楽しむおはなし会を開催	77 人

(夏休み企画) 子どもだけで夜の 図書館を楽しもう	8月5日(日) 中央館	小・中学生を対象に夜の図書館を開館。子どもだけで読書やバックヤードツアーを楽しんでもらうもの	56人
理科読ボランティア養成・フォローアップ講座	8月10日(金) 宗像ユリックス	科学の面白さ、楽しさを子どもたちに伝える活動を推進するためNPO法人ガリレオ工房理事土井美香子さんを講師に養成・フォローアップ講座を開催	17人
(夏休み企画) Let's 理科読 「音をつくろう」	8月11日(金) 中央館	「世界一行きたい科学広場 in 宗像 2018」のイベントのひとつとして、NPO法人ガリレオ工房との協働で、科学読みもののおはなし会を開催	63人
(河東コミセン連携企画) 今長谷照子歴史人物原画展 BOOKリサイクル	8月29日(日) 10月28日(日) 須恵分館	河東地区コミセンの夏の文化祭で歴史人物原画展、河東地区みんなのまつりでBOOKリサイクルを開催	リサイクル 139人
(読書月間企画) 雑誌のふろくを プレゼント	11月1日(木) ～ 11月11日(日) 全館	期間内に本を借りた人に抽選で雑誌のふろくをプレゼントするもの	応募のべ 2,283人
(読書月間企画) 図書館クイズに 挑戦!	11月1日(木) ～ 11月18日(日) 深田分館	市民図書館で職場体験をした中学生が作成した図書館クイズ10問を来館者に解答してもらうもの	13人
(読書月間企画) ホンヨミ川柳	11月3日(土) ～ 11月18日(日) 久原分室を除く 各館	「読書、本、図書館」をテーマに川柳を募集。後日応募作品を各館内に掲示	のべ 69人
(読書月間企画) 世界遺産学習推進紙芝居 『オガチのすむ島』原画展	11月13日(火) ～ 11月28日(水) 中央館	世界遺産になった「沖ノ島」を知ってもらうために市が制作した紙芝居(清水耕蔵/脚本・絵)の原画を展示	-
(読書月間企画) 図書館まつり	11月18日(日) 宗像ユリックス	市内読書推進団体紹介、おはなし会、理科読、親子でラジオをつくろう!、BOOKリサイクル、まちの保健室など。会場スタッフにボランティアや小学生読書リーダーを起用 	のべ 2,144人
ブックスタートボラン ティア養成講座	1月16日(水) 1月22日(火) 2月5日(火) 2月19日(火) メイトム宗像	ブックスタート事業の支援体制の拡充を図るため絵本コンシェルジュを講師にブックスタートボランティアを始めたい人を対象に開催	11人

市川朔久子さん講演会	2月23日(土) 宗像ユリックス	中学生読書サポーター養成講座の一環で市川朔久久さんの講演会を一般参加者も募集して開催	45人
ふるさとの民話お話し会	3月9日(土) 海の道むなかた館	地域の民話とその歴史的背景を紹介するお話し会。H24～27年度の宗像の民話講座受講生を中心に発足したおはなし会昔っコ「民話の会むなかた」と協働で開催	30人
気象予報士・吉竹顕彰さん講演会	3月23日(土) メイトム宗像	市民の学習意欲や読書に対する関心を高めるため、NHK テレビニュース番組出演の気象予報士・吉竹顕彰さんの講演会を開催	120人
ブックスタート	メイトム宗像 全23回	4か月健診の際、親子に絵本1冊とおすすめの絵本リスト、図書館の貸出登録申請書などをセットにした「ブックスタートパック」を、メッセージを添えて手渡す。ブックスタートボランティアと協働で実施	819組
おはなし会 『ストロベリーランド』  『お話げんかい』  『ととけっこう』  『おはなし あのね!』	・奇数月 第2土曜日 久原分室  ・第4土曜日 深田分館  ・毎週木曜日 (祝日・休館日除く) 久原分室  ・毎週金曜日 (祝日・第5週除く) 久原分室  全165回	読み聞かせ・パネルシアター・エプロンシアター・ストーリーテリング・手遊び・わらべうたなど ※毎週木曜日：赤ちゃんのおはなし会(3回開催)  	のべ 3,579人
のぞみ園おはなし会	のぞみ園 全10回	発達支援センター療育施設ののぞみ園で子どもと保護者を対象に実施。読書相談員によるわらべうたあそびや絵本・紙芝居の読み聞かせなど	のべ 131人
妊婦さんのおはなし会	・毎週木曜日 (祝日・休館日除く) 久原分室	あかちゃんのおはなし会開催時に開催。妊婦とその家族を対象に子育てにおける絵本の意義やわらべうたの大切さを伝えるもの	5組
(大学連携事業) 司書教諭養成講座	6月6日(水) 7日(木) 11月21日(水) 22日(木) 福岡教育大学	福岡教育大学の鈴木章先生と連携し、司書教諭養成講座で図書課職員が行う出前授業。前期は学校図書館メディアの構築関連の授業。後期は調べ学習のやり方に関する授業を実施	のべ 680人
ボランティア連絡会	6月15日(金) 2月15日(金) メイトム宗像	読書推進団体登録ボランティアグループの代表者と図書課職員で、活動の現状や今後の課題等について意見交換	のべ 33人



## (2) 展示コーナー(中央館)

月	内 容
4 月	維新 150 年／『走れメロス』の読書カードと太宰治の本（玄海中学校）
5 月	ガーデニングに挑戦／追悼かこさとし氏、古川薫氏／ターシャ・テューダー（宗像ユリックス）など
6 月	お菓子の世界／追悼津本陽氏／蛍／消費者月間（消費生活センター）
7 月	ユリックス図書館 30 周年／パン／同和問題啓発強調月間（人権対策課）
8 月	望遠鏡でのぞいてみたら／本の POP（小学生読書リーダー講座）
9 月	日本と海外の世界遺産／くだもの／睡眠×運動モニター参加者募集（文化スポーツ課）
10 月	趣味を広げる／生物多様性の本／魔法
11 月	秋の夜長にミステリー／健康ボディを手に入れよう！（国保医療課）／世界遺産学習推進紙芝居『オガチのすむ島』原画展（ゑほんの蔵清水耕蔵・絵本館）など
12 月	Merry X' mas／学校図書館の活動紹介／絶景／オーケストラ（宗像ユリックス）
1 月	エクササイズをしよう！／追悼宮川ひろ氏、梅原猛氏／はじめよう！
2 月	アイヌと琉球／追悼橋本治氏、堺屋太一氏／小児がん（健康課）／池井戸潤（宗像ユリックス）
3 月	コミュニケーション力を高める／ハガキ新聞（中学生読書サポーター講座）

階段下コーナー展示（4月）



壁面展示（11月）



壁面展示（7月）



連携コーナー展示（5月）





## 8 ボランティア

### ●宗像市内読書推進団体 名称の五十音順

	名 称	代表者	会員数	活動状況
1	赤間西小 朝読の会	村本 昭子	6	赤間西小学校で、毎月1回、第1金曜日に1～3年生の朝の読書活動の時間に読み聞かせを実施
2	いないいないばあ	郷司 正和	24	メイトム宗像で、月2回、市が実施する4か月健診の会場において、ブックスタートを市民図書館と協働で実施
3	M BOX	田中 利加	5	自由ヶ丘で、毎月第4金曜日午前11時からおはなし会「みんなの玉手箱」を実施
4	おいでおいで文庫	高松 栄子	4	日の里西小学校で、毎月1回、昼休みに、おはなし会を実施。また、日の里9丁目公民館の「いきいきサロン」で本の貸出を実施
5	おはなし あのね！	橋本 澄子	8	えほんのへやで、毎週金曜日（祝日、第5週以外）午前11時から、おもに就園前の子どもを対象に「小さい子のためのおはなし会」を開催
6	おはなし会昔っコ	梅田 恵子	13	小学校（おもに市内7校）の授業時間や幼稚園で、ストーリーテリング中心のおはなし会を多数実施
7	お話げんかい	廣橋 英子	9	深田分館で、毎月第4土曜日11時から、おはなし会を開催。この他、おもに玄海地域の保育所と小学校において定期的におはなし会を実施
8	おはなしTO-GO	廣門 悦子	9	東郷小学校で、毎週1回、朝の読書活動の時間に、全クラスに読み聞かせを実施
9	おはなしドロップ	松浦 志和子	15	日の里西小学校で、全クラスに月1回、朝の読書活動の時間に読み聞かせを実施。昼休みのおはなし会も学期に1回実施。2学期の図書委員会主催のおはなし会にも参加。
10	お話 どんぐり	加来 淳美	18	自由ヶ丘小学校で、月2回、1年生～4年生の朝の読書活動の時間に読み聞かせを実施
11	おはなしのくに 「ニモ」	廣橋 礼子	9	玄海東小学校で、週1回、朝の読書活動の時間に、絵本の読み聞かせを実施
12	お話の森文庫	合田 真弓	3	赤間小学校、自由ヶ丘南小学校、大島学園前期課程全クラスで、授業時間におはなし会を実施
13	おはなし パーバ <sup>スリー</sup> 3	中野 育子	3	玄海小学校で、月1回、朝の読書活動の時間と、年1回の「読書まつり」でストーリーテリングを実施。この他、玄海地域の保育所で月1回、岬地区コミュニティ・センターでおはなし会を実施
14	おひさま文庫	野田 美子	10	日の里東小学校で、毎週、朝の読書活動の時間に読み聞かせ、毎月「学校の日」と学校のイベント時に、おはなし会を実施。この他、特別養護老人ホーム、デイサービスセンターなどでも定期、または不定期におはなし会を実施
15	河東西小学校ボランティア「ねこのて」	花田 幸	13	河東西小学校で、月1回、1年生～6年生の朝の読書活動の時間に読み聞かせを実施
16	くまの子文庫	村本 昭子	4	赤間西小学校で、文庫活動を月1回実施。また、同校「あかにこクラブ」で毎週土曜日に読み聞かせや工作を実施

17	自由ヶ丘文庫	逸見 清美	5	自由ヶ丘地区コミュニティ・センターの図書室での文庫活動の他、同センターの子育てサロンで読み聞かせを実施。また、自由ヶ丘南小学校で、月2回、朝の読書活動の時間に全学年に読み聞かせを実施
18	ストロベリーランド	柚木 直美	5	えほんのへやで、奇数月第2土曜日午後2時半から、おはなし会を開催
19	スマイル・キッズ	丸林 由紀	17	河東小学校で、全クラスに月1回、朝の読書活動の時間に読み聞かせを実施。また、昼休みにも月1回、おはなし会を実施。この他、PTA会員向けに年3回、会報誌を発行
20	対面朗読ボランティアひばりの会	野田 美子	9	目の不自由な方への対面朗読や、デイサービス施設2ヶ所で、紙芝居や絵本の読み聞かせを実施
21	ちくちくの会	窪田 聡子	5	メイトム宗像で、宗像市読書推進ボランティア団体がおはなし会で使うパネルシアターや小道具などを製作。休会中
22	月あかりの会	辻 洋子	10	メイトム宗像で、月1回講師を招聘してストーリーテリング勉強会を開催。年1回「お話会」を開催
23	ととけっこう	吉田 小夜子	6	えほんのへやで、毎週木曜日（祝日、最終木曜日を除く）の午前11時から、0、1歳児と保護者、妊婦さんとその家族を対象に「赤ちゃんのおはなし会」を3回実施
24	仲よし文庫	高屋 和美	19	公園通り2丁目公民館で、月2回の文庫活動を行う他、年3回のイベントを開催。また、公民館の和室の壁に季節ごとに壁画を作成
25	南郷小学校読書ボランティア「ぶらんこ」	西岡 洋子	15	南郷小学校で、全クラスに月1回、朝の読書活動の時間に読み聞かせを実施。読書集会やお別れ集会など、学校行事でも随時活動
26	にじいろのたね	永嶋 佳子	11	赤間小学校、城山中学校で、週1回、朝の読書活動の時間に読み聞かせを実施
27	にじの会	宮本 千里	9	大島学園で、月1回、朝の読書活動の時間に読み聞かせを実施。この他、大島へき地保育所でも月1回、読み聞かせを実施
28	ほしむし	原田 須美	14	玄海小学校で、全クラスに月1回、朝の読書活動の時間に読み聞かせを実施。また、学校行事「玄海っ子発表会」で、大型紙芝居やパネルシアターなどを実施
29	マザーはんど	赤木 ひとみ	15	赤間小学校で、図書館をはじめ校内各所で本の紹介などの壁面掲示物を作成。また、図書室や学級文庫の図書の修理及び整理を実施
30	むなかた語りの会	枝連 明子	10	宗像市民図書館で、年2回、ストーリーテリングによる「大人のためのおはなし会」を開催。また、メイトム宗像でも年1回、「大人のためのおはなし会」を開催
31	理科読 風ぐるま	川上 美子	8	子どもたちに科学の面白さや楽しさを伝えるため、本を選び実験や工作を合わせたプログラムの作成。作成したプログラムを図書館のイベントや小学校で実施
32	朗読の会ユーカリ	兼田 幽香里	9	月2回河東地区コミュニティ・センターで、学習会を実施。また月1回日の里中学校図書室で、朗読会を実施

## 9 条例・規則・要綱

### ●宗像市民図書館条例

平成15年4月1日

条例第71号

(設置)

第1条 生涯学習と文化の発展に寄与するため、図書館法（昭和25年法律第118号。以下「法」という。）第10条の規定に基づき、宗像市民図書館（以下「図書館」という。）を設置する。

(名称等)

第2条 図書館は、中央館、分館及び分室をもって構成し、その区分、名称及び位置は、次のとおりとする。

区分	名称	位置
中央館	宗像市民図書館中央館	宗像市久原
分館	宗像市民図書館深田分館	宗像市深田
分館	宗像市民図書館須恵分館	宗像市須恵一丁目
分室	宗像市民図書館久原分室	宗像市久原

(平19条例39・平19条例41・一部改正)

(職員)

第3条 図書館に館長その他必要な職員を置く。

(入館の制限)

第4条 宗像市教育委員会（以下「教育委員会」という。）は、利用者が次の各号のいずれかに該当するときは、入館を拒否し、又は退館を命ずることができる。

(1) 公の秩序を乱し、又は善良な風俗を害するおそれがあるとき。

(2) 管理上の必要から行う職員の指示又は指導に従わないとき。

(損害賠償)

第5条 利用者がその責めに帰すべき事由により、施設、附属設備、図書、記録等を破損し、滅失し、又は汚損したときは、これを原状に復し、又はその損害を賠償しなければならない。ただし、教育委員会がやむを得ない理由があると認めたときは、賠償額を減額し、又は免除することができる。

(平17条例46・旧第6条繰上)

(委任)

第6条 この条例に定めるもののほか、図書館の運営に関し必要な事項は、教育委員会規則で定める。

(平17条例46・旧第8条繰上、平28条例22・旧第7条繰上)

附 則

この条例は、平成15年4月1日から施行する。

附 則（平成17年6月30日条例第46号）

この条例は、平成18年4月1日から施行する。

附 則（平成19年12月21日条例第39号）

この条例は、平成20年4月1日から施行する。

附 則（平成19年12月21日条例第41号）

この条例は、平成20年2月25日から施行する。

附 則（平成24年3月30日条例第8号）

この条例は、平成24年4月1日から施行する。

附 則（平成28年6月28日条例第22号）抄

(施行期日)

1 この条例は、公布の日から施行する。

## ●宗像市民図書館協議会条例

平成28年6月28日

条例第22号

(趣旨)

第1条 この条例は、市民の読書活動を総合的に推進するため設置する宗像市民図書館協議会（以下「協議会」という。）に関し必要な事項を定めるものとする。

(所掌事務)

第2条 協議会の所掌する事務は、次に掲げるとおりとする。

- (1) 宗像市読書のまちづくり推進計画の策定及び推進に関すること。
- (2) 図書館法（昭和25年法律第118号）第14条第2項に規定する事項に関すること。
- (3) 宗像市立学校図書館の運営に関すること。
- (4) その他第1条の目的達成に必要な事項に関すること。

(平29条例29・一部改正)

(組織)

第3条 協議会の委員は、10人以内をもって組織する。

2 委員は、次に掲げる者のうちから教育委員会が任命する。

- (1) 学校教育及び社会教育の関係者
- (2) 家庭教育の向上に資する活動を行う者
- (3) 学識経験者
- (4) 市民代表

(任期)

第4条 委員の任期は、2年とする。ただし、補欠の委員の任期は、前任者の残任期間とする。

2 委員は、再任されることができる。

(会長及び副会長)

第5条 協議会に会長及び副会長1人を置く。

2 会長及び副会長は、委員の互選により定める。

3 会長は、会務を総理し、協議会を代表する。

4 副会長は、会長を補佐し、会長に事故があるとき、又は会長が欠けたときは、その職務を代理する。

(会議)

第6条 協議会の会議は、会長が招集する。

2 協議会は、委員の過半数が出席しなければ会議を開くことができない。

3 会議の議事は、出席した委員の過半数をもって決し、可否同数のときは、会長の決するところによる。

(庶務)

第7条 協議会の庶務は、教育子ども部図書課において処理する。

(委任)

第8条 この条例に定めるもののほか、協議会の運営に関し必要な事項は別に定める。

附 則

(施行期日)

1 この条例は、公布の日から施行する。

(宗像市附属機関設置条例の一部改正)

2 宗像市附属機関設置条例（平成15年宗像市条例第21号）の一部を次のように改正する。

〔次のよう〕略

(宗像市民図書館条例の一部改正)

3 宗像市民図書館条例（平成15年宗像市条例第71号）の一部を次のように改正する。

〔次のよう〕略

附 則（平成29年12月21日条例第29号）

この条例は、平成30年4月1日から施行する。

## ●宗像市民図書館条例施行規則

平成15年4月1日

教育委員会規則第25号

(趣旨)

第1条 この規則は、宗像市民図書館条例（平成15年宗像市条例第71号）の施行に関し必要な事項を定めるものとする。

(事業)

第2条 宗像市民図書館（以下「図書館」という。）は、次に掲げる事業を行う。

- (1) 図書、記録その他必要な資料（以下「図書館資料」という。）の収集、整理及び保存
- (2) 図書館資料の個人及び団体への貸出し
- (3) 図書館資料の利用に関する相談
- (4) 読書会、研修会等の開催及び奨励
- (5) 学校、公民館等との連絡及び協力
- (6) その他図書館に必要な事業

(開館時間)

第3条 図書館の開館時間は、次の各号に掲げる区分に応じ、当該各号に定めるところによる。ただし、宗像市教育委員会（以下「教育委員会」という。）が特に必要と認めたときは、これを変更することができる。

- (1) 中央館及び分館 午前10時から午後6時まで
- (2) 分室 午前10時から午後5時まで

(平26教委規則2・一部改正)

(休館日)

第4条 図書館の休館日は、8月13日から同月15日まで及び12月28日から翌年1月4日まで並びに図書整理日（月の最後の木曜日）のほか、次の各号に掲げる区分に応じ、当該各号に定めるところによる。

- (1) 中央館及び分館 月曜日。ただし、須恵分館を除き、その日が国民の祝日に関する法律（昭和23年法律第178号）に規定する休日にあたる場合は、その翌日
- (2) 分室 第1土曜日及びそれに続く日曜日

2 前項の規定にかかわらず、教育委員会が特に必要と認めるときは、これを変更し、又は臨時に休館日を設けることができる。

(平19教委規則9・平25教委規則4・平26教委規則2・一部改正)

(館内利用)

第5条 図書館資料を館内で利用しようとする者は、開架されている図書館資料については、所定の場所で自由に利用することができる。ただし、開架されていない図書館資料については、利用の申込みをしなければならない。

(貸出対象者)

第6条 図書館資料の貸出しは、個人貸出し及び団体貸出しとする。

2 図書館資料の個人貸出しを受けることができる者は、次のとおりとする。

- (1) 宗像市に住所を有する者
- (2) 福岡都市圏広域行政推進協議会を構成する市町（宗像市を除く。）及び宮若市に住所を有する者
- (3) 市内に通勤し、又は通学する者
- (4) その他教育委員会が特に認める者

3 市内の地域団体、職域団体、社会教育団体その他の団体で教育委員会が適当と認めるもの（以下「団体」という。）は、図書館資料の団体貸出しを受けることができる。

(平18教委規則7・平29教委規則4・一部改正)

(登録等の手続)

第7条 図書館資料の貸出しを受けようとする者は、個人にあつては図書貸出登録申請書（様式第1号）に、団体にあつては団体貸出登録申請書（様式第2号）に氏名（団体にあつてはその名称及び代表者の氏名）及び住所（団体にあつてはその所在地）の分かる証明書等を添えて教育委員会に提

出し、登録しなければならない。

- 2 教育委員会は、前項の規定による申請があったときは、その内容を審査し、適当と認めるときは、図書館利用カード（以下「利用カード」という。）を交付するものとする。
- 3 利用カードの交付を受けた者（以下「登録者」という。）は、利用カードの情報を記録できる機器等を利用カードとして登録することができる。ただし、登録できる機器等については、1つに限る。
- 4 利用カードの有効期限は、最終貸出日から起算して3年間とする。
- 5 登録者は、利用カードを紛失し、若しくは汚損し、又は登録に係る事項に変更が生じたときは、速やかにその旨を教育委員会に届け出なければならない。
- 6 利用カードの再交付は、前項の規定による届出がなされた日以降に登録者の申出により行うものとする。
- 7 前項の再交付を受けようとする者は、再交付に必要な経費を負担しなければならない。
- 8 前2項の規定により利用カードの再交付を受けた者が、その後、紛失した利用カードを発見したときは、速やかにこれを返納しなければならない。この場合において、前項の規定により徴した経費は返還しないものとする。
- 9 登録者は、利用カードを他人に譲渡し、又は貸与してはならない。
- 10 虚偽の登録を行い、又は利用カードを他人に譲渡し、若しくは貸与する等の不正の行為を行った者に対しては、その登録を取り消すことができる。

（平17教委規則3・平20教委規則7・平29教委規則4・一部改正）

（利用カードの提示）

第8条 登録者は、図書館資料の貸出しを受けようとするときは、利用カードを職員に提示しなければならない。

（貸出しの制限）

第9条 教育委員会は、管理運営上貸出しを不相当と認める図書館資料を指定し、貸出しを制限することができる。

（貸出冊数等）

第10条 図書館資料の個人貸出しに係る貸出冊数及び貸出期間は、登録者1人につき10冊以内（カセットテープは10本以内）とし、貸出期間は、貸出日から起算して15日以内とする。ただし、教育委員会が特に必要と認めたときは、この限りでない。

- 2 図書館資料の団体貸出しに係る貸出冊数及び貸出期間は、貸出しを受ける団体の規模、活動内容等に応じて教育委員会が別に定める。
- 3 教育委員会は、登録者が貸出しを受けた図書館資料の返却を怠った場合には、その者への貸出しを停止の措置をとることができる。
- 4 前項の措置は、返却期限日（貸出期間の最終日をいう。）から起算して1月を経過しても貸出しを受けた図書館資料を返却しない者に対して行うものとする。

（平17教委規則3・平29教委規則4・一部改正）

（物品等の貸出）

第11条 教育委員会は、学校活動、公民館活動その他の公共的な活動に使用する場合に限り、図書館資料のほか、視聴覚資料及び図書館が所有する物品等を団体登録者に対し、貸し出すことができる。

- 2 前項の貸出しを受けようとする団体登録者は、あらかじめ、教育委員会の許可を受けなければならない。

（平17教委規則3・追加）

（予約）

第12条 登録者は、図書館資料の貸出しの予約をすることができる。ただし、所蔵していない資料については、宗像市に住所を有する者に限り貸出しの予約をすることができる。

- 2 所蔵していない資料の貸出しの予約については、発行されたもの又は発行日が確定しているものに限る。

（平17教委規則3・追加、平29教委規則4・一部改正）

（督促）

第13条 教育委員会は、貸出期間を経過しても登録者が貸出しを受けた図書館資料を返却しないときは、登録者に対し返却の督促を行うものとする。

(平17教委規則3・追加)

(貸出しを受けた図書館資料の汚損等)

第14条 利用者が、図書館資料を甚だしく汚損し、若しくは破損し、又は紛失したときは、直ちに教育委員会に届け出なければならない。

2 教育委員会は、前項の規定による届出があったときは、図書館資料を甚だしく汚損し、若しくは破損し、又は紛失した利用者に対し、当該図書館資料に相当する物の納付又は相当の代価(台帳記載価格に相当する金額)の弁償を求めることができる。

3 前項の場合において、図書館資料の汚損又は破損の原因が天災その他の不可抗力による場合は、その事情を証する書類を添付することにより、利用者はその責めを免れるものとする。

4 第2項の弁償は、第1項の規定による届出後1月以内にこれをしなければならない。この場合において、教育委員会は、弁償の期間を経過しても当該弁償の求めに応じない利用者に対し、当該弁償の督促を行うものとする。

5 第10条第3項の規定は、第1項の規定による届出後1月を経過しても弁償の求めに応じない利用者に対して準用する。

(平17教委規則3・追加、平29教委規則4・一部改正)

(寄贈)

第15条 図書館は、図書館資料の寄贈を受けることができる。

2 前項の規定により寄贈された図書館資料の一切の権限は、図書館に帰属するものとし、寄贈された図書館資料の寄贈者への返還は行わないものとする。

(平17教委規則3・追加)

(遵守事項)

第16条 図書館においては、次に掲げる事項を遵守しなければならない。

(1) 施設、設備及び図書館資料を破損し、滅失し、又は汚損しないこと。

(2) 館内で飲食若しくは喫煙をし、又は火気を使用しないこと。

(3) その他教育委員会が定める事項

(平17教委規則3・旧第11条繰下)

(雑則)

第17条 この規則に定めるもののほか、図書館の管理に関し必要な事項は、別に定める。

(平17教委規則3・旧第15条繰下、平28教委規則7・旧第20条繰上)

附 則

(施行期日)

1 この規則は、平成15年4月1日から施行する。

(経過措置)

2 この規則の施行前までに、宗像総合市民センター条例施行規則(昭和63年宗像市規則第5号)及び玄海町観光物産館・文化施設設置条例施行規則(平成4年玄海町規則第17号)の規定に基づいてなされた処分、手続その他の行為は、それぞれこの規則の相当規定によりなされたものとみなす。

附 則(平成17年3月25日教委規則第3号)

この規則は、平成17年4月1日から施行する。

附 則(平成18年10月24日教委規則第7号)

この規則は、平成18年11月1日から施行する。

附 則(平成19年12月26日教委規則第9号)

この規則は、平成20年4月1日から施行する。

附 則(平成20年5月7日教委規則第7号)

この規則は、平成20年6月1日から施行する。

附 則(平成25年1月22日教委規則第4号)

この規則は、公布の日から施行する。

附 則(平成26年2月17日教委規則第2号)

この規則は、平成26年4月1日から施行する。

附 則(平成27年3月18日教委規則第6号)

この規則は、平成27年4月1日から施行する。

附 則(平成28年6月28日教委規則第7号)

この規則は、公布の日から施行する。  
附 則（平成 29 年 3 月 31 日教委規則第 4 号）  
この規則は、平成 29 年 4 月 1 日から施行する。  
附 則（平成 31 年 3 月 31 日教委規則第 4 号）  
この規則は、公布の日から施行する。

## ●宗像市民図書館の運営に関する要綱

平成 15 年 4 月 1 日

教育委員会告示第 4 号

（趣旨）

第 1 条 この告示は、宗像市民図書館条例（平成 15 年宗像市条例第 71 号）及び宗像市民図書館条例施行規則（平成 15 年宗像市教育委員会規則第 25 号。以下「規則」という。）に定めるもののほか、宗像市民図書館（以下「図書館」という。）の運営について、必要な事項を定めるものとする。

（貸出対象者及び貸出しの登録）

第 2 条 規則第 6 条第 2 項第 3 号に規定する者が図書の貸出しを受けるため、登録をしようとするときは、市内に通勤する者にあつては市内の事業所に勤務していることが確認できる書類又は勤務確認票、市内に通学する者にあつては市内の学校に在籍していることが確認できる証明書を提示するものとする。

2 規則第 6 条第 2 項第 4 号の教育委員会が特に認める者は、次の各号のいずれかに該当する者とする。

（1）ユリックススマイルクラブの会員

（2）ユリックスウェルネスクラブの会員

3 前項の者が登録を受けようとするときは、当該会員資格を証する書類を提示するものとする。

4 前項の規定により登録を受けた者の登録の期間は、その会員資格の有効期間が満了するまでの間とする。

5 第 3 項の規定は、前項の登録期間の満了による登録の更新手続にこれを準用する。

（平 17 教委告示 1・平 27 教委告示 4・平 29 教委告示 1・平 30 教委告示 1・一部改正）

（登録に要する証明書等）

第 3 条 規則第 7 条第 1 項の証明書等は、次に掲げるいずれかの書類であつて、登録を受けようとする者の氏名が記載されているものとする。

（1）個人にあつては運転免許証、健康保険の被保険者証その他法令等の規定により交付された書類であつて当該登録を受けようとする者が本人であることを確認できる書類、団体にあつては団体の規約、定款等当該団体の代表者及び住所が確認できる書類

（2）前号に掲げる書類をやむを得ない理由により提示することができない場合又は転入等の事由により当該書類の変更の手続を終えていない場合は、登録を受けようとする者の住民票若しくは印鑑証明書

（3）学生証又は生徒手帳（小学生（小学校又はこれに類するものとして教育委員会が認める学校に在学するものをいう。）にあつては名札）

（平 29 教委告示 2・一部改正）

（利用カードの紛失等の届出）

第 4 条 規則第 7 条第 3 項の規定による届出は、利用カード紛失等届により行うものとする。

（平 17 教委告示 1・一部改正）

（継続貸出）

第 5 条 図書館資料の貸出しを受けた者が規則第 10 条第 1 項の規定による貸出期間経過後も同一の図書館資料を利用しようとするときは、当該貸出期間中に申請することにより、1 回を限度として貸出しを継続することができる。この場合において、継続して貸出しを受けることができる期間は、同項に規定する貸出期間とする。

2 前項の規定にかかわらず、継続して貸出しを受けようとする図書館資料が、規則第 12 条の予約を受けている場合は、当該図書館資料の継続貸出は行わないものとする。

（平 22 教委告示 2・一部改正）

（団体登録者への貸出し等）

第 6 条 規則第 10 条第 2 項に規定する団体貸出しに係る貸出冊数及び貸出期間は、次の表の左欄に掲げる団体の規模、活動内容等の区分に応じ、それぞれ同表の中欄に定める貸出冊数及び同表の右欄に定める貸出期間とする。ただし、団体貸出しにあつては、貸出期間の継続は行わないものとする。



団体の規模、活動内容等	貸出冊数	貸出期間
学校(学校教育法(昭和22年法律第26号)第1条に規定する学校をいう。)等の主として学校活動及び学校教育に資する団体	図書館資料にあつては100冊以内、カセットテープにあつては10本以内	貸出日から起算して図書館資料にあつては1月以内、カセットテープにあつては15日以内
公民館活動その他の公共的な活動において読書の推進を行う15人以上の構成員で組織された団体	図書館資料にあつては100冊以内、カセットテープにあつては10本以内	貸出日から起算して図書館資料にあつては1月以内、カセットテープにあつては15日以内
その他の団体	図書館資料にあつては50冊以内、カセットテープにあつては5本以内	貸出日から起算して図書館資料にあつては1月以内、カセットテープにあつては15日以内

(物品等の貸出)

第7条 規則第11条第1項の規定により視聴覚資料及び図書館が所有する物品等の貸出しを受けようとする団体登録者は、館外特別貸出申請書を宗像市教育委員会（以下「教育委員会」という。）に提出するものとする。

2 教育委員会は、前項の規定による申請があったときは、その内容を審査し、適当と認めるときは、登録団体に対し、館外特別貸出許可証を交付するものとする。

(平17教委告示1・一部改正)

(予約)

第8条 規則第12条の予約は、図書館のカウンター、ファックス、館内利用者端末又は宗像市民図書館ホームページで申し込むものとする。

2 図書館資料の予約をしようとする者が図書館のカウンター又はファックスで図書館資料の予約をするときは、予約・リクエストカードにより申し込むものとする。

3 図書館資料の予約をしようとする者（中学校就学の始期に達するまでの者を除く。）が館内利用者端末又は宗像市民図書館ホームページで図書館資料の予約をするときは、初回に限り、あらかじめ、自らの意思により希望する暗証番号を登録し、館内利用者端末又は宗像市民図書館ホームページにより申し込むものとする。

4 教育委員会は、予約された図書館資料が用意されたときは、予約者に対し、その旨を通知するものとする。この場合において、予約された図書館資料の取置期間は、予約者への通知後1週間とする。

5 教育委員会は、第2項の規定により利用者から申込みのあった図書館資料が図書館に所蔵していない場合は、購入又は他の図書館との相互貸借等により図書館資料の確保に努めるものとする。ただし、購入が不適当なとき又は当該図書館資料の入手が困難なときは、その旨を予約者に通知するものとする。

(平17教委告示1・平19教委告示2・平28教委告示3・平29教委告示2・一部改正)

(督促)

第9条 規則第13条の督促は、電話、電子メール又は督促状により行うものとする。

(平17教委告示1・平28教委告示3・一部改正)

(貸出しを受けた図書館資料の汚損等)

第10条 規則第14条第2項の規定による弁償を求めるときの図書館資料の状態は、次に定める状態を目安とする。

(1) 破損により、その一部が欠落し、補修が不可能な状態

(2) 濡水又は汚れにより、判読不能又は利用者に不快感を与える状態

(3) その他図書館資料としての利用に供するに不適当と認められる状態

(平17教委告示1・全改)

(複写)

第11条 図書館資料の複写をしようとする者は、複写申込書を教育委員会に提出しなければならない。

2 図書館資料を複写することができる範囲は、著作物の概ね半分以下とし、その複写が著作権法（昭和45年法律第48号）の規定に違反するおそれがあるとき、その他図書館の管理運営上支障があるときは、これを複写することができない。

(平17教委告示1・旧第13条繰上)

(電話による予約等)

第12条 図書館は、電話による図書館資料の予約、貸出しの継続、取置き等は、一切行わないものとする。

(平17教委告示1・旧第14条繰上)

(禁止行為)

第13条 図書館を利用する者は、次に掲げる行為をしてはならない。

(1) 私語、談話、拍手等をする行為

(2) 携帯電話等で通話する行為

(3) 図書館資料を利用しない学習その他読書環境を侵害する行為

(4) 写真撮影

(5) 前各号に掲げるもののほか、他の利用者の迷惑となる行為

(平17教委告示1・旧第15条繰上、平24教委告示2・一部改正)

(館内掲示物)

第14条 図書館において、催物の掲示をすることができる物は、次に掲げるもので、その内容が館内に掲示することが適当と認められるものとする。

(1) 市が主催する事業に関するもの

(2) 公益財団法人宗像ユリックス（平成25年4月1日に公益財団法人宗像ユリックスという名称で設立された法人をいう。）が主催する事業に関するもの

(3) 公共団体、公共的団体その他公的機関が主催し、又は後援する事業に関するもの

(平17教委告示1・旧第16条繰上、平20教委告示3・平25教委告示1・一部改正)

(雑則)

第15条 この告示に定めるもののほか、図書館の運営に関し必要な事項は、別に定める。

(平17教委告示1・追加)

附 則

(施行期日)

1 この告示は、平成15年4月1日から施行する。

(経過措置)

2 この告示の施行前までに、宗像市総合市民センター図書館の運用に関する要綱（平成14年宗像市内規第1号。以下「旧要綱」という。）の規定に基づきなされた処分、手続その他の行為は、この告示の相当規定によりなされた処分、手続その他の行為とみなす。

3 この告示の規定中期間に係る規定は、旧要綱の規定に基づき経過した期間を通算する。

附 則（平成17年3月25日教委告示第1号）

この告示は、平成17年4月1日から施行する。

附 則（平成19年7月31日教委告示第2号）

この告示は、平成19年9月1日から施行する。

附 則（平成20年9月25日教委告示第3号）

この告示は、平成20年12月1日から施行する。

附 則（平成22年9月1日教委告示第2号）

この告示は、平成22年10月1日から施行する。

附 則（平成24年3月22日教委告示第2号）

この告示は、平成24年4月1日から施行する。

附 則（平成25年4月16日教委告示第1号）

この告示は、公示の日から施行する。

附 則（平成27年5月26日教委告示第4号）

この告示は、公示の日から施行する。

附 則（平成28年12月27日教委告示第3号）

この告示は、公布の日から施行する。

附 則（平成29年3月31日教委告示第1号）

この告示は、平成29年4月1日から施行する。

附 則（平成29年12月21日教委告示第2号）

この告示は、平成30年4月1日から施行する。

附 則（平成30年3月28日教委告示第1号）

この告示は、平成30年4月1日から施行する。

## 10 資料収集方針・除籍基準

### ● 宗像市民図書館資料収集方針

(目的)

第1条 この方針は、宗像市民図書館条例（平成15年宗像市条例第71号）及び宗像市民図書館条例施行規則（平成15年宗像市教育委員会規則第25号）に規定する事業を十分かつ円滑に運営するため、宗像市民図書館における資料の収集に関して必要な事項を定めるものとする。

(基本方針)

第2条 資料の収集においては、日本図書館協会が1954年に採択し1979年に改定した「図書館の自由に関する宣言」の次の原則を基本姿勢とする。

- 1 多様な、対立する意見のある問題については、それぞれの観点に立つ資料を幅広く収集する。
- 2 著者の思想的、宗教的、党派的立場にとらわれて、その著作を排除することはしない。
- 3 図書館員の個人的な関心や好みによって選択をしない。
- 4 個人・組織・団体からの圧力や干渉によって収集の自由を放棄したり、紛争をおそれて自己規制したりはしない。
- 5 寄贈資料の受入にあたっては同様である。
- 6 図書館の収集した資料がどのような思想や主張を持っていようとも、それを図書館及び図書館員が支持することを意味するものではない。

(収集資料の種類)

第3条 収集する資料の種類は、次のとおりとする。

- (1) 図書（一般図書・参考図書・児童図書）
- (2) 逐次刊行物（新聞・雑誌）
- (3) 地域資料（郷土資料・地域行政資料）
- (4) 視聴覚資料（映像資料・録音資料）
- (5) 電子出版資料・電子情報
- (6) 高齢者・障害者サービス用資料
- (7) その他の資料

(収集資料の範囲と各館の役割)

第4条 収集する資料は、原則として国内で発行及び製作されている資料とする。ただし、必要に応じて、国外で発行及び製作されている資料も収集する。

- 2 収集する資料の範囲は、高度な学術書・研究書を除き、基本的、入門的なものから専門的なものまで、あらゆる分野・主題にわたって幅広く収集するものとする。
- 3 本館、分館、分室は、市民の要求に十分配慮するとともに、それぞれの施設規模、地域性、機能及び役割に応じた資料を収集し、全体として体系のとれた蔵書構成に努める。

中央館 市の核となる図書館として、広く市民の教養、調査研究、日常生活における課題解決、レクリエーション等に資する一般、参考、児童図書、地域行政資料、視聴覚資料、電子出版資料等、幅広く収集する。

深田分館 郷土資料、海に関する資料を中心に、一般、児童図書等も収集する。

須恵分館 中高年向けの資料を中心に、一般、児童図書等も収集する。

久原分室 就学前の子ども向け絵本を中心に、育児に関する図書等も収集する。

- 4 この収集範囲を超える資料については、他の図書館、機関との相互協力により対応する。
- 5 資料別の選定基準については、別に定める。

(収集しない資料)

第5条 次の資料は原則として収集しない。

- (1) 人権またはプライバシーを侵害する資料
- (2) 未成年者への販売、閲覧、及び視聴を禁じた資料
- (3) 教科書、学習参考書、各種試験問題集及びテキストの類
- (4) ゲーム攻略本
- (5) 過度に特殊かつ高度な専門雑誌
- (6) 漫画雑誌
- (7) 図書館施設の状況により配架及び収納が不可能、もしくは利用のための装備やラベル貼付が不可能な資料
- (8) 書き込み、切り抜き、切り取り、組み立てなどを目的とした資料及び著しく破損しやすい資料

(寄贈資料等の収集)

第6条 資料の収集については購入を原則とするが、寄贈資料等も必要に応じて活用する。この場合についても、この方針に定める基準を適用する。ただし原則として、次の寄贈資料は受け入れない。

- (1) 第5条において定めた資料
- (2) 百科事典
- (3) 雑誌
- (4) コミック
- (5) ビデオ、DVDなどの視聴覚資料
- (6) 出版年数が3年経った本、ただし郷土資料は除く
- (7) 傷みや汚れが著しい本

(収集資料の選定)

第7条 資料の選定は、収集方針にしたがって専門的職員(司書)を中心とする資料選定委員会が組織的・計画的に行い、その責任は図書館長が負う。

(除籍)

第8条 常に新鮮で適正な蔵書構成を維持するため、別に定める除籍基準に基づいて資料の除籍を行う。

(委任)

第9条 この方針に定めるもののほか、資料収集に関する事項については、館長が別に定める。

附則

この方針は、平成29年4月1日から施行する。

平成20年4月1日施行の資料収集方針は、廃止する。

平成16年3月24日施行の資料収集方針は、廃止する。

## ● 宗像市民図書館資料別選定基準

### (1) 図書

#### ア. 一般図書

- a. 市民の教養、日常生活における課題解決、学習、実用、レクリエーション等に役立つ基礎的、入門的な資料を中心に、大学の一般教養課程程度のものまでを収集対象とする。
- b. 新刊図書を中心に収集する。

イ．参考図書

- a．過度に特殊かつ専門的なものを除き、利用しやすいものを収集する。
- b．市民の調査研究に対応できるよう、各分野・主題に必要な資料を幅広く収集する。

ウ．児童図書

- a．乳幼児から高校生まで、それぞれの発達段階に応じた資料を幅広く収集する。
- b．学校図書館と連携を進め、調べ学習・総合学習に対応できる資料を収集する。
- c．団体貸出の要望に応えるため、必要な複本を揃える。

(2) 逐次刊行物

ア．新聞

主要全国紙を中心に、地方紙、専門紙、スポーツ紙、海外の新聞等の主要なものを収集する。

イ．雑誌

- a．日常生活に役立つ主要なものを中心に、各分野から幅広く収集する。
- b．外国語雑誌は、代表的なニュース誌などを収集対象とする。
- c．児童雑誌は、主要なものを収集する。
- d．収集する雑誌のタイトルは、利用状況と全体における各分野のバランス等を考慮し、年一回見直すこととする。

ウ．その他

- a．政府諸機関が発行する逐次刊行物については、主要なものを収集する。

(3) 地域資料

ア．地域資料（郷土資料・地域行政資料）は、次の形態のものを収集する。

- a．図書
- b．逐次刊行物
- c．地図
- d．パンフレット、リーフレット
- e．視聴覚資料
- f．マイクロフィルム
- g．電子出版資料、電子資料
- h．その他必要なもの

イ．郷土資料

- a．宗像市の歴史、地理、文化、自然、産業等を記録した資料を中心に収集する。
- b．宗像市の近隣市町や宗像市と密接に関わりのある地域については、必要に応じて収集する。
- c．その他の福岡県内各地域に関する資料は、主要なものを収集する。
- d．宗像市出身及び在住者の著作を収集する。

ウ．地域行政資料

- a．宗像市及び市の関連機関が発行した資料は、欠落のないように収集する。
- b．福岡県、県内市町村及び県内の公的機関が発行した資料は、主要なものを収集する。
- c．各種データベースや電子情報による、新しい情報の提供に努める。

(4) 視聴覚資料

ア．原則として、資料的価値が高いと思われる映像資料・録音資料を幅広い分野にわたって収集するとともに、類縁機関などの目的・機能を充分考慮して不必要な競合は避ける。

イ．映像資料は、著作権法上、上映が可能なビデオ、DVDを収集する。

ウ．録音資料は、CD、カセットテープを収集する。

(5) 電子出版資料・電子情報

- ア. 電子出版資料は、主に参考図書の特補用として適宜収集する。
- イ. 情報の新鮮度、即応性などを補う目的で、積極的に電子情報を活用する。

(6) 高齢者・障害者サービス用資料

大活字本、録音資料、点字資料等を収集する。

(7) その他の資料

技術の進展に伴う新しい形態の資料等については、今後のメディア開発の進展に合わせ、提供・保存に適切な資料を検討し、必要に応じて収集する。

附則

この基準は、平成20年4月1日から施行する。

## ● 宗像市民図書館資料除籍基準

(目的)

第1条 この基準は、宗像市民図書館条例（平成15年宗像市条例第71号）及び宗像市民図書館条例施行規則（平成15年宗像市教育委員会規則第25号）に規定する事業を十分かつ円滑に運営するため、宗像市民図書館における資料の除籍に関して必要な事項を定めるものとする。

(基本方針)

第2条 常に新鮮で適正な資料構成を維持し、かつ書架の合理的な利用を図るため、資料の除籍を行う。

(除籍対象資料)

第3条 除籍の対象となる資料及びその基準は、次の各号に掲げるとおりとする。

(1) 亡失資料

- ア 蔵書点検の結果、引き続き2年以上所在不明のもの
- イ 貸出資料のうち、督促等の努力にもかかわらず2年以上回収不能なもの
- ウ 利用者が紛失した資料で、絶版・品切れ等の事情により同一物での弁償が不可能なもの
- エ 不可抗力による災害、盗難その他の事故により回収不可能なもの

(2) 破損、汚損資料

- ア 利用者が破損、汚損した資料で、絶版・品切れ等の事情により同一物での弁償が不可能なもの
- イ 破損、汚損がひどく、修理製本が不可能なもの

(3) 不用資料

- ア 時間の経過によって内容が古くなり、資料的価値がなくなったもの
- イ 時間の経過によって利用の可能性が低下した複本
- ウ 新版、改訂版を入手した場合における当該既存資料
- エ その他利用がなく、将来にわたり不用と判断されるもの

(4) 保管転換資料

他の図書館等へ所属換えするもの

(5) 数量更正資料

合冊または分冊により数量更正の対象となったもの

(6) その他

上記のいずれにも該当せず、館長が除籍を必要と認めたもの。

(除籍対象外資料)

第4条 次の資料については、原則として除籍しない。

- (1) 地域資料(郷土資料・地域行政資料)
  - (2) 図書以外の定期刊行物で保存年数の定められたもの
  - (3) 絶版、品切れ等の理由で入手が困難な資料的価値のあるもの
  - (4) 福岡県公共図書館等協議会の「雑誌分担保存に関する協定書」により、分担保存が定められた雑誌
- 2 前項の規定にかかわらず、亡失資料となったものは、除籍の対象とする。

(視聴覚資料の除籍)

第5条 視聴覚資料の除籍については、図書資料に準じて取り扱う。

(除籍資料の選定)

第6条 除籍資料の選定は、この基準に基づき、専門的職員(司書)を中心とする資料選定委員会が行う。

(除籍資料の譲渡)

第7条 除籍を決定した不用資料は、その必要に応じて、他の公共図書館、市内の学校、公共施設、読書推進団体、利用者等へ無償で提供できるものとする。

(決裁)

第8条 除籍対象に該当する資料は、市長の権限に属する事務の一部を委員会等に委任し、及び委員会等の事務局等に補助執行させることに関する規則(平成15年宗像市規則第35号)または宗像市契約事務規則(平成15年規則第35号)に規定する事務手続きを経て、除籍の決裁を受けるものとする。ただし、軽易なものについてはこの限りでない。

(委任)

第9条 この基準に定めるもののほか、資料の除籍に関する事項については、館長が別に定める。

附則

この基準は、平成20年4月1日から施行する。

# 11 雑誌一覧表

雑誌スポンサー制度による提供雑誌：ス (56誌)

タイトル	中央館	深田分館	須恵分館	久原分室	タイトル	中央館	深田分館	須恵分館	久原分室
あ行					CREA		○		
AERA	○				CREA TRAVELLER		○		
アサヒカメラ	○				クロワッサン	ス	○	ス	
アルパトロス・ビュー	○				芸術新潮	○			
& Premium	○	○			月刊碁ワールド	○		○	
家の光	ス	ス	ス		月刊サッカーマガジン	○		○	
一枚の絵			○		月刊ジュニアエラ	○			
一個人		○			月刊たくさんのふしぎ	ス			
田舎暮らしの本		○			月刊天文ガイド	ス			
犬吉猫吉	○				月刊Newsがわかる	ス			
InRed		○			月刊バスケットボール	○			
w i t h	○				月刊ピアノ	ス			
W i L L	○				GOETHE	○			
美しいキモノ	○	○			COTTON TIME		○		
栄養と料理	ス				子づれDECHA・CHA・CHA!				○
エクラ			○		k o d o m o e	○			○
エッセ	○	ス			こどもとしょかん	ス			
NHKきょうの健康	ス	ス	○		子どもと読書	ス			
NHKきょうの料理	ス	○	○		子供の科学		ス		
NHKきょうの料理ビギナーズ	ス	○			こどものとも	○		ス	
NHK趣味の園芸	ス	○	○		こどものとも 0. 1. 2			ス	ス
NHK趣味の園芸やさいの時間	ス				こどものとも年少版				○
NHKすてきにハンドメイド	○	○	○		こどものとも年中向き				○
NHKガッテン!	ス				ことりっポマガジン			○	
FQ JAPAN				○	この本読んで!	○			
LDK	○		○		さ行				
ELLE DÉCOR			○		SAPIO	○			
園芸ガイド			○		財界九州	ス			
演劇界	○				CYCLE SPORTS		○		
OCEANS	○				サライ	ス	○	○	
大人のおしゃれ手帖	○	○	○		サンキュ!		○		
オール讀物	○	○	○		サンデー毎日	ス	○		
オレンジページ	ス	○	○		3分クッキング	ス		○	
オレンジページCOOKING	ス				CG		○		
音楽の友	○				CDジャーナル	○			
か行					JR時刻表		○	○	
カーandドライバー	○				JTB時刻表	○			
Casa BRUTUS		○			四季の味	○			
ガーデン&ガーデン	○				シティ情報F u k u o k a	○			
会社四季報	○				週刊朝日	ス	○	○	
かがくのとも	○		ス		週刊エコノミスト	○			
かぞくのじかん			○	○	週刊新潮	○	○	○	
家庭画報	○	○			週刊ダイヤモンド	○			
からだにいいこと	ス				週刊東洋経済	○			
季刊のぼろ		○			週刊文春	○	○	○	
季刊邪馬台国		○			週刊ベースボール	○			
キネマ旬報	○				週刊金曜日	○			
キーボードマガジン	○				将棋世界	○			
Kyushu Walker	ス	○	○		小説新潮	○			
近代盆栽			○		小説すばる	○			
k u : n e l	○		○		じゃらん九州	○			
クーヨン				○	スクリーン	○			
CLASSY.	○				素敵なフラスティル	○			
暮らしの手帖	○	○	○		s t e a d y			○	



タイトル	中央館	深田分館	須恵分館	久原分室	タイトル	中央館	深田分館	須恵分館	久原分室
STORY	○				ホークス			○	
スポーツグラフィックナンバー	ス				ふくおか経済	○			
スポーツ報知大相撲ジャーナル		○			婦人画報	○			
住まいの設計	ス				婦人公論	○	○	○	
世界	○				婦人之友		○	○	
ソワニエ+	ス				PLUS1 Living	ス			
た行					BRUTUS	○			
ダ・ヴィンチ	ス	○	○		プレジデント	ス			
Tarzan	ス				プレジデントFamily		○		
TIME	○				文藝春秋	○			
ダイヤモンドZAI			○		文藝春秋	ス	○	○	
旅の手帖	ス		○		VERY	○			
たまごクラブ				ス	pen	○			
短歌	○				VOGUE US EDITION	○			
dancyu		○			本の雑誌	○			
Chio				○	ま行				
CHANT			○		毎日が発見			○	
ちいさなかがくのとも				○	Mac Fan	○			
中央公論	○				Mart	○		○	
チルチンびと			○		marisol	○			
鉄道ファン	○				mina	○			
テニスマガジン	○				ミセス	ス		○	
点字ジャーナル	○				ミセスのスタイルブック		○		
天然生活	○	○			みんなの図書館	○			
tocotoco			○	ス	ムジカノヴァ	○			
Domani	○				メンズEX		○		
な行					MEN'S NON-NO	○			
NATIONAL GEOGRAPHIC	ス				MONOQLO			○	
七緒			○		MORE	ス			
日経WOMAN	○				MOE	○	○		
日経エンタテインメント!			○		や行				
日経おとなのOFF	○				やさい畑		○		
日経トレンディ	ス	ス			ゆうゆう			○	
日経PC21	○		○		ら行				
日経ビジネス	○				ラグビーマガジン	ス			
日経Health	ス	○			ランドネ	○			
日経マネー	ス				ランナーズ	○			
日本カメラ			○		LEE	○		○	
ニューズウィーク	○				料理通信	○			
ニュートン	○				歴史人	○			
猫びより		○			レジャーフィッシング	○	○		
non・no	○				レタスクラブ	○			
は行					レディブティック	○			
俳句	○				LOCATION JAPAN			○	
母の友				○	ロードライダー	○			
ハルメク	○	○	○		わ行				
バレーボール	○				WORLD SOCCER DIGEST	○			
PHP	○				和楽	○	ス		
PHPくらしラク〜る	○				Wan	○			
PHPのびのび子育て				○	ワンダーフォーゲル	ス			
BE-PAL	○								
美術手帖	○								
ひよこクラブ				ス					
フォトコン		○			合計	147	54	54	15



学校図書館

# 1 沿革

平成 15 年 4 月	図書館行政を総合的に推進するために、市民図書館と小・中学校の図書館を所管する「図書課」を新設 図書課は、市民図書館係と学校図書館係の 2 係で構成され、学校図書館係が市内小・中学校全校の図書館支援を行う 同時に、小・中学校（地島小除く）に、学校司書（非常勤任用職員）を配置
平成 16 年 12 月	宗像市子ども読書活動推進計画を策定
平成 18 年 6 月	宗像市図書館を使った調べる学習コンクールを開始
平成 20 年 9 月	市民図書館の資料を学校で活用するために、物流で本を配本する「資料貸借システム」の運用開始
平成 22 年 3 月	第 2 次宗像市子ども読書活動推進計画を策定
平成 22 年 10 月	資料貸借システムを活用して、学校図書館資料の学校間での貸借を開始
平成 24 年 7 月	小学生読書リーダー養成講座を開始
平成 25 年 4 月	市民図書館係と学校図書館係が統合され、図書館係（1 係）となる
平成 28 年 3 月	宗像市読書のまちづくり推進計画を策定
平成 28 年 9 月	11 月を読書月間として設定
平成 29 年 2 月	中学生読書サポーター養成講座を開始
平成 29 年 12 月	学校図書館にインターネット検索用パソコン設置

## 学校図書館を支援する図書課

- （1）学校司書を配置  
地島小以外の市立学校に配置し、学校図書館の充実を図っている。  
地島小には、図書課職員（司書）が月一回（8 月除く）訪問し、読書支援を行っている。
- （2）学校司書研修会および図書館教育担当者研修会の開催
- （3）宗像市図書館を使った調べる学習コンクールの実施
- （4）小学生読書リーダー養成講座の実施
- （5）中学生読書サポーター養成講座の実施
- （6）資料貸借システムの運用
- （7）地島小学校への読書支援

## 2 学校一覧

### ●市立小・中学校、義務教育学校一覧(平成30年5月1日現在)

#### 〔小学校〕

小学校名	住所	クラス数	児童数
吉武小学校	武丸644	7 (1)	147
赤間小学校	赤間1-4-1	35 (8)	953
河東小学校	稲元5-1-2	27 (4)	764
南郷小学校	原町2110-1	10 (2)	216
東郷小学校	田熊3-4-1	25 (6)	648
日の里東小学校	日の里4-21	15 (4)	290
日の里西小学校	日の里8-20	17 (5)	349
自由ヶ丘小学校	自由ヶ丘918-6	22 (6)	519
赤間西小学校	土穴633-2	16 (2)	448
自由ヶ丘南小学校	朝町1124-2	14 (2)	372
河東西小学校	樟陽台1-15-7	22 (4)	606
玄海小学校	江口965	7 (1)	89
玄海東小学校	田野1382	8 (8)	117
地島小学校	地島428-1	3 (0)	10
計		228 (47)	5,528

#### 〔中学校〕

中学校名	住所	クラス数	生徒数
城山中学校	陵巖寺1-13-1	23 (5)	703
中央中学校	久原244	13 (2)	365
日の里中学校	日の里8-8	11 (2)	324
自由ヶ丘中学校	朝町1019-4	16 (3)	460
河東中学校	城西ヶ丘6-15-1	17 (3)	554
玄海中学校	江口965	6 (1)	125
計		86 (16)	2,531

#### 〔義務教育学校〕

学校名	住所	クラス数	生徒数
大島義務教育学校 (前期課程)	大島1163-1	7 (1)	28
大島義務教育学校 (後期課程)		3 (0)	18
計		10 (1)	46

※ ( )は内数で特別支援学級

小学校及び義務教育学校前期課程の児童数：5,556人

中学校及び義務教育学校後期課程の生徒数：2,549人

### 3 予算・決算

#### 歳入

(単位：円)

区分	平成30年度決算額	令和元年度予算額	説 明
一般財源	61,387,622	63,624,000	
合 計	61,387,622	63,624,000	

#### 歳出

(単位：円)

区分	平成30年度決算額	令和元年度予算額	説 明
報酬	35,598,802	36,480,000	非常勤任用職員
共済費	5,923,982	6,106,000	非常勤任用職員
賃金	552,500	585,000	日々任用職員
報償費	94,465	97,000	講師謝金 調べる学習コンクール賞品代
旅費	1,352,622	1,614,000	費用弁償・旅費 ※非常勤任用職員通勤手当相当分含む
需用費	488,870	564,000	消耗品費・修繕料他 消耗品費（学校用）
役務費	6,508	72,000	通信運搬費 公用車保険
委託料	888,181	1,050,000	システム保守点検委託料 図書運搬委託料
使用料及び賃借料	5,452,272	5,115,000	会場借上料他 システムリース料
備品購入費	10,965,720	11,866,000	資料購入費（図書・雑誌代 10,966,000） 学校図書館用プリンタ（900,000）
負担金・補助及び 交付金	63,700	68,000	福岡県学校図書館協議会負担金 公益財団法人図書館振興財団
公課費	0	7,000	公用車重量税
合 計	61,387,622	63,624,000	

※宗像市の一般会計のうち、学校図書館事業に係るものを抜粋して掲載。

## 4 統 計

### (1)資料の収集

#### ①資料構成(平成31年3月31日現在)

分類		小学校 (15校)		中学校 (7校)		小・中合計	
		蔵書冊数 (冊)	構成比率 (%)	蔵書冊数 (冊)	構成比率 (%)	蔵書冊数 (冊)	構成比率 (%)
0	総 記	3,580	2.1%	2,142	2.6%	5,722	2.2%
1	哲 学	1,782	1.0%	1,935	2.4%	3,717	1.5%
2	歴 史 地 理	12,754	7.4%	10,415	12.7%	23,169	9.1%
3	社 会 科 学	12,036	7.0%	7,656	9.3%	19,692	7.7%
4	自 然 科 学	19,709	11.4%	8,757	10.7%	28,466	11.2%
5	工 業 技 術	8,096	4.7%	4,313	5.3%	12,409	4.9%
6	産 業	5,190	3.0%	2,569	3.1%	7,759	3.1%
7	芸 術	11,477	6.7%	8,260	10.1%	19,737	7.8%
8	語 学	5,734	3.3%	2,941	3.6%	8,675	3.4%
9	文 学	53,430	31.0%	28,670	35.0%	82,100	32.3%
E	絵 本	37,319	21.7%	4,020	4.9%	41,339	16.3%
C	紙 芝 居	1,119	0.6%	26	0.0%	1,145	0.4%
Z	雑 誌	0	0.0%	209	0.3%	209	0.1%
合 計		172,226	100.0%	81,913	100.0%	254,139	100.0%

### (2)利用状況

#### ①児童生徒数・貸出・受入・廃棄状況

校種	児童生徒数	クラス数	学校内貸出冊数	資料受入冊数	資料廃棄冊数
小学校	5,556	235(48)	471,194	4,296	4,967
中学校	2,549	89(16)	33,536	2,320	1,843
合計	8,105	324(64)	504,730	6,616	6,810

#### ②市民図書館資料借受冊数

校種	借受冊数		計
	直接来館	資料貸借システム利用	
小学校	666	492	1,158
中学校	245	277	522
合計	911	769	1,680

### ③貸出ベスト10(小学校)

#### ●書名別

順位	書名	著者	出版社	貸出回数
1	海の民 宗像 ―玄界灘の守り神―	宗像市世界遺産登録推進室	梓書院	332
2	ちか１００かいだてのいえ	いわい としお	偕成社	320
2	かいけつゾロリの王子さまになるほうほう	原 ゆたか	ポプラ社	320
4	かいけつゾロリのおいしい金メダル	原 ゆたか	ポプラ社	311
5	うみの１００かいだてのいえ	いわい としお	偕成社	304
5	かいけつゾロリイシシ・ノシシ大ピンチ！！	原 ゆたか	ポプラ社	304
7	そらの１００かいだてのいえ	いわい としお	偕成社	294
8	かいけつゾロリのかいていたんけん	原 ゆたか	ポプラ社	292
9	てんやわんや名探偵	杉山 亮	偕成社	285
10	かいけつゾロリなぞのスパイと１００本のバラ	原 ゆたか	ポプラ社	281

#### ●シリーズ別

順位	書名	著者	出版社	貸出回数
1	ミルキー杉山のあなたも名探偵シリーズ	杉山 亮	偕成社	4,324
2	かいけつゾロリシリーズ	原 ゆたか	ポプラ社	3,172
3	ふしぎ駄菓子屋銭天堂シリーズ	廣嶋 玲子	偕成社	2,261
4	へんしんシリーズ	あきやま ただし	金の星社	1,648
5	ルルとララシリーズ	あんびる やすこ	岩崎書店	1,572
6	ナツカのおばけ事件簿シリーズ	斉藤 洋	あかね書房	1,522
7	１００かいだてシリーズ	いわい としお	偕成社	1,183
8	バムとケロシリーズ	島田 ゆか	文溪堂	889
9	水木しげるのおばけ教室シリーズ	水木 しげる	ポプラ社	841
10	グレッグのダメ日記シリーズ	ジェフ・キニー	ポプラ社	683



### ③貸出ベスト10(中学校)

#### ●書名別

順位	書名	著者	出版社	貸出回数
1	ソードアート・オンライン 6	川原 礫	アスキー・メディアワークス	71
2	ソードアート・オンライン 2	川原 礫	アスキー・メディアワークス	70
3	ソードアート・オンライン 5	川原 礫	アスキー・メディアワークス	62
3	かがみの孤城	辻村 深月	ポプラ社	62
5	ソードアート・オンライン 1	川原 礫	アスキー・メディアワークス	61
6	ソードアート・オンライン 7	川原 礫	アスキー・メディアワークス	60
7	君の膵臓をたべたい	住野 よる	双葉社	55
8	ソードアート・オンライン 8	川原 礫	アスキー・メディアワークス	54
9	ソードアート・オンライン 3	川原 礫	アスキー・メディアワークス	53
10	ソードアート・オンライン 20	川原 礫	アスキー・メディアワークス	52
10	ソードアート・オンライン 4	川原 礫	アスキー・メディアワークス	52

#### ●シリーズ別

順位	書名	著者	出版社	貸出回数
1	ソードアート・オンラインシリーズ	川原 礫	アスキー・メディアワークス KADOKAWA	934
2	ぼくらシリーズ	宗田 理	ポプラ社	516
3	5分後に意外な結末シリーズ	桃戸 ハル 橘 つばさ	学研プラス 学研教育出版	398
4	空想科学読本シリーズ	柳田 理科雄	KADOKAWA メディアファクトリー	192
5	都会（まち）のトム&ソーヤシリーズ	はやみね かおる	講談社	187
6	ソードアート・オンラインオルタナティブガンゲイル・オンラインシリーズ	時雨沢 恵一	KADOKAWA	145
7	文豪ストレイドッグスシリーズ	朝霧 カフカ	KADOKAWA	128
8	死神うどんカフェ1号店シリーズ	石川 宏千花	講談社	87
9	神様の御用人シリーズ	浅葉 なつ	KADOKAWA	86
10	ざんねんないきもの事典シリーズ	今泉 忠明	高橋書店	83

#### ④学校図書館の貸出状況等の指標

		平成30年度			29年度	28年度
児童生徒一人当たりの貸出冊数	$\frac{\text{貸出冊数}}{\text{児童生徒数}}$	小	$\frac{471,194\text{冊}}{5,556\text{人}}$	85冊	84冊	84冊
		中	$\frac{33,536\text{冊}}{2,549\text{人}}$	13冊	14冊	13冊
児童生徒一人当たりの蔵書冊数	$\frac{\text{蔵書冊数}}{\text{児童生徒数}}$	小	$\frac{172,226\text{冊}}{5,556\text{人}}$	31冊	32冊	32冊
		中	$\frac{81,913\text{冊}}{2,549\text{人}}$	32冊	33冊	32冊
蔵書回転率 (1冊当たりの年間貸出回数)	$\frac{\text{貸出冊数}}{\text{蔵書冊数}}$	小	$\frac{471,194\text{冊}}{172,226\text{冊}}$	2.7回	2.7回	2.5回
		中	$\frac{33,536\text{冊}}{81,913\text{冊}}$	0.4回	0.4回	0.4回
児童生徒一人当たりの資料費	$\frac{\text{資料費}}{\text{児童生徒数}}$	$\frac{10,965,720\text{円}}{8,105\text{人}}$			1,353円	1,742円
		1,407円				

#### ⑤資料貸借システム利用状況

##### ●資料貸借システム利用件数 (単位：件)

校種	借受			返却			合計
	市図書資料	文書その他	小計	市図書資料	文書その他	小計	
小学校	495	1,008	1,503	758	412	1,170	2,673
中学校	274	440	714	208	155	363	1,077
合計	769	1,448	2,217	966	567	1,533	3,750


※市図書資料の借受件数と返却件数は、市民図書館カウンターでの借受返却があるため、同数にはならない。

##### ●学校間資料貸借利用件数 (単位：冊)

校種	貸出	借受
小学校	723	487
中学校	920	1,156
合計	1,643	1,643

## 5 事業実績

行事名	期日・場所	内 容
小・中学校 学校司書研修会	4月5日（水） 宗像市役所	日常業務・年度計画等についての説明
	年8回 各学校図書館 宗像ユリックス 図書館 海の道 むなかた館 メイトム宗像	小学校2、中学校1の計3グループに分け、学校図書館運営に必要な技術等の研修を行い、ふるさと学習ガイド作成へ向けた作業を行った  ※合同研修（12月）：市民図書館司書との交流会及び学校図書館紹介パネル作成・百科事典利用指導に関する講義受講
	8月27日（月） 宗像ユリックス 図書館	夏季研修会 ① 市民図書館司書との交流 ② ふるさと学習対応資料一覧表作成 ③ 資料補修研修（福岡県立図書館職員 森部さん）
児童書展示会	7月25日（水） 26日（木） 宗像ユリックス	児童書の現物見本を見て購入図書を選定
図書館教育担当者研修会	6月28日（水） 宗像市役所	司書教諭・図書館教育担当者・学校司書を対象に協議等を行った ①授業参観（自由ヶ丘南小学校） 「広がる、つながる、私たちの読書」をテーマに教諭と司書が連携して授業を行った ②授業協議 ③指導助言 「図書館を活用した授業づくり」（福岡教育大学 非常勤講師 鈴木章先生） ④協議 「調べ学習の取組について」

行事名	期日・場所	内 容
小学生読書リーダー 養成講座	7月23日(月) 7月30日(月) 宗像ユリックス 図書館	<ul style="list-style-type: none"> <li>・市内各小学校の図書委員会の児童(希望者)を対象に実施。本や図書館に関する講義や司書の仕事の体験実習を行った。参加児童数 37 人(うち地島小 7 人)</li> <li>・2 学期は、各学校で読書リーダーが中心となり、読書の楽しさや大切さを広める活動を行った</li> <li>・宗像市民図書館まつり【11 月 18 日(日)】では、読書リーダー 11 人(希望者)がスタッフとして参加</li> </ul> 
中学生読書サポーター 養成講座	8月1日(水) 2月23日(土) 宗像ユリックス	<ul style="list-style-type: none"> <li>・市立各中学校の図書(文化)委員会の生徒を対象に実施。参加生徒数 12 人</li> <li>・8 月：前年度 2 月の講座受講生による、各学校で実施した読書活動の発表や情報交換、図書館ミステリー・クエストに挑戦などを行った</li> <li>・2 月：新規の図書(文化)委員に交代。市川朔久子さん講演会、ハガキ新聞作成、図書委員検定などを行った</li> </ul>
第 13 回宗像市図書館を使った調べる学習コンクール	9月4日(火) ┘ 9月26日(水)	市内小・中学生を対象に、調べ学習の経過や結果をまとめたレポート作品の募集 応募作品数 2,271 点
	10月11日(木) 宗像ユリックス	審査会 入賞作品を決定(市長賞・教育長賞・審査委員長賞・優秀賞・ふるさと宗像賞・奨励賞・佳作)
	11月4日(日) 宗像ユリックス	入賞作品の表彰式及び学校推薦作品の展示
地島小学校読書支援	4月～3月 地島小学校	学校司書を配置していない地島小学校へ、図書課の司書が訪問して読書支援を実施(年間 11 回)
図書資料貸借システム	4月～3月	市民図書館資料及び学校図書館資料の貸借について市立小・中学校を巡回して配送・回収する業務の実施(年間 41 回)

令和元年 8 月発行

**平成30年度 図書館要覧**

宗像市教育委員会 図書館課

〒811-3437 福岡県宗像市久原 4 0 0 番地

TEL : 0940-37-1321 FAX : 0940-37-2956